

PRIMARSCHUL
GEMEINDE



ROMANSHORN



Jahresbericht **2017**

Primarschulgemeinde Romanshorn

Bahnhofstrasse 26
8590 Romanshorn

www.primromanshorn.ch

Schulsekretariat

Simon Alig, Bettina Tschäppeler, Nicole Ziltener
Telefon 071 463 40 77
Telefax 071 463 66 29
sekretariat@primromanshorn.ch

Schulleitung

Irene De Boni, Peter Hinderling
Telefon 071 460 13 65
Telefax 071 463 66 29
schulleitung@primromanshorn.ch

Präsidium

Hanspeter Heeb
Telefon 071 463 67 63 (Di/Do)
Telefax 071 463 66 29
hanspeter.heeb@primromanshorn.ch

Titelbild:

Kindergärtler aus dem Kindergarten Kaplanei lernen neue Spiele kennen in der Ludothek.

Von der partnerschaftlichen Zusammenarbeit zwischen Primarschule und Ludothek profitieren beide Seiten: Alle Romanshorer Kindergartenklassen dürfen jährlich mindestens einmal die Ludothek besuchen und regelmässig leihen Kindergarten- und Primarschullehrpersonen Spiele für ihren Unterricht aus. Umgekehrt profitiert die Ludothek von einem jährlichen Unterstützungsbeitrag der Schule – und kann auch immer wieder neue Spiele mit Primarschulklassen austesten.

Dienstag, 12. Juni 2018, 19.30 Uhr

in der Aula Reckholdern der Sekundarschulgemeinde

Die Gemeindeversammlungen der beiden Schulgemeinden finden am gleichen Abend statt – zuerst die Versammlung der Sekundarschulgemeinde Romanshorn-Salmsach und unmittelbar anschliessend jene der Primarschulgemeinde Romanshorn.

Traktanden Primarschulgemeinde:

1. Jahresbericht 2017
2. Jahresrechnung 2017
3. Mitteilungen und Umfrage

Die Behörde beantragt:

1. dem Jahresbericht für das Jahr 2017 zuzustimmen
2. der Jahresrechnung für das Jahr 2017 sowie der folgenden Verwendung des Ertragsüberschusses zuzustimmen:
 - Fr. 530'000.00 Zuweisung zum Erneuerungsfonds Baufolgekosten (Vorfinanzierung für das neue Schulhaus im Grund)
 - Fr. 18'862.89 Vortrag auf das Eigenkapital (kumulierte Ergebnisse)

Der vorliegende Jahresbericht enthält einen Zusammenzug der Jahresrechnung. Der ergänzende Detailbericht mit allen Zahlen und Kommentaren zu einzelnen Konten steht auf der Website www.primromanshorn.ch zur Verfügung oder kann beim Schulsekretariat bezogen oder bestellt werden (Kontaktinformationen nebenstehend). Er wird zudem anlässlich der Gemeindeversammlung aufgelegt.

	Seite
Schulgemeindeversammlung	3
Inhaltsverzeichnis	4
Personal und Organisation	5–10
Schülerzahlen Schuljahr 2017/18	11
Jahresbericht 2017:	
Politisches, Personelles	12–14
Berichte der Behörde	15–16
Bericht der Schulleitung	17–18
Anlässe im Verlauf des Jahres	19–27
Im Fokus...: das Textile Werken	28–29
Bilanzanpassungsbericht	31–38
Jahresrechnung 2017:	
Rechnungslegung HRM2	39
Grafiken	40–41
Erfolgsrechnung nach Arten	42–43
Erfolgsrechnung nach Funktionen	44–45
Investitionsrechnung	46–47
Bilanz	48–49
Stand laufende Bauprojekte	50
Rechnungsprüfung und Anträge	51
Ferienplan	Rückseite

	Behörde	Kommissionen			
		<i>Bau</i>	<i>Finanzen</i>	<i>Personal</i>	<i>Leitung</i>
Behörde, Gremien und Delegationen					
Schulbehörde					
Heeb Hanspeter, Schulpräsident	V	M	V	V	V
Felix Jürg, Vizepräsident	M		M		M
Deucher Sigrid	M	M			
Deuschle Michael	M	M		E	
Ebe Nicole	M		E	M	
Goldinger Andreas	M	V			
Güntensperger Bettina	M		M	M	
Schulleitung					
De Boni Irene	O			M	M
Hinderling Peter	O	M		O, P	M
Schulverwaltung					
Alig Simon, Schulsekretär	O, P		O, P		M, P
Tschäppeler Bettina					
Ziltener Nicole		O, P			
Lehrerververtretung					
nach Bedarf in folgenden Gremien:		O	O		

V = Vorsitz, M = Mitglied, E = Ersatzmitglied, O = Einsitz ohne Stimmrecht, P = Protokoll

Delegationen

Sekundarschulbehörde: Nicole Ebe, *Spielgruppe:* Sigrid Deucher, *Musikkollegium:* Bettina Güntensperger, *Gemeindebibliothek:* Michael Deuschle

Rechnungsprüfung

Rechnungsprüfungskommission

– *Obmann:*

Schneeberger Roland (Eintritt 2007)

– *Mitglieder:*

Aebersold Ueli (Eintritt 2001)

Karolin Andreas (Eintritt 2017)

Szalatnay Andreas (Eintritt 1989)

Tobler Müggler Fabienne (Eintritt 2007)

Wirtschaftsprüfer

Provida Wirtschaftsprüfung AG, Romanshorn (seit 1959)

Personalverzeichnis**Schulbehörde***(Amtsdauer: August 2017 bis Juli 2021)*

Schulhaus/Kindergarten	Eintritt	Austritt
Heeb Hanspeter, Präsident	2006	
Felix Jürg, Vizepräsident	2013	
Deucher Sigrid	2015	
Deutschle Michael	2017	
Ebe Nicole	2013	
Goldinger Andreas	2005	
Güntensperger Bettina	2017	
Hungerbühler Daniel, Vizepräsident	1997	Juli 2017
Amherd Max	2005	Juli 2017

Schulverwaltung

Rebsamenschulhaus

Alig Simon	September 2010	
Heeb Hanspeter	August 2006	
Tschäppeler Bettina	Oktober 2015	
Ziltener Nicole	September 2015	

Schulleitung

Rebsamenschulhaus

De Boni Irene	August 2011	
Hinderling Peter	August 2015	

Lehrpersonen Kindergarten

Bischof Stefanie	KG Oberschulhaus	August 2015
Brivio Daniela	KG Zelgli	April 2014
Calonder Monica	KG Kaplanei	August 1999
Eugster Manuela	KG Sonnenwinkel	August 2013
Giselbrecht Sandra	KG Kastanienbaum	August 2012
Hirschi Sina	KG Holzenstein	August 2015
Hummel Rosanna	KG Sonnenwinkel	August 2008
Huwiler Chantal	KG Holzenstein	August 2013
Loeb Rebekka	KG Kaplanei	Dezember 2014
Renner Olivia	KG Sonnenwinkel	August 2015
Rüegg Andrea	KG Holzenstein	August 2008
Schwinger Martina	KG Zelgli	August 2007
Suter Sabrina	KG Zelgli	Mai 2012
Vogt Irina	KG Spielhalle	September 2012

Lehrpersonen Primarschule

Ammann Bruno	Spitz alt	August 2003
Baer Andrin	Unterschulhaus	August 2016
Bayer Sandra	Zelglischulhaus	August 2001
Bösch Markus	Oberschulhaus	August 1982
Derksen Marcia	Zelglischulhaus	August 2014
Deutschle Andrea	Rebsamenschulhaus	August 1996
Dörwaldt Franziska	Rebsamenschulhaus	August 2002
End Sigrid	Oberschulhaus	August 1991
Eugster Stefanie	Pestalozzischulhaus	August 2017
Fritsche Melina	Zelglischulhaus	August 2010
Frömmrich Philipp	Pestalozzischulhaus	August 2011
Früh Rahel	Schulpavillon	August 2016
Fürst Claudia	Zelgli- / Unterschulhaus	April 1984
Gantenbein Evelyne	Neubau Pestalozzi	August 2014
Gazzi Mira	Pestalozzischulhaus	August 2012
Gysi Cynthia	Zelglischulhaus	August 2017
Hauser Willi	Pestalozzischulhaus	August 1977
Hess Beatrice	Pestalozzischulhaus	August 2011
Hofmann Martin	Pestalozzischulhaus	August 2011
Hug Alexandra	Pestalozzischulhaus	August 2014
Ihle Urs	Pestalozzischulhaus	August 1993
Jud Tamara	Pestalozzischulhaus	August 2012
Klaus Beat	Schulpavillon	April 1979
Koch Pia	Spitz neu/Spitz alt	August 2016
Köhler Norbert	Zelglischulhaus	August 1991
Künzler Yvonne	Pestalozzi-/Unterschulhaus	August 2003
Lemm Sina	Unterschulhaus	August 2015
Leonardi Lucia	Pestalozzischulhaus	August 2012
Mannhart Manuela	Oberschulhaus	Februar 2010
Marolf Hildegard	Schulpavillon	August 2002
Meier Eveline	Unterschulhaus	August 2001
Miller Pascal	Oberschulhaus	August 2000
Mittmann Sabine	Neubau Pestalozzi	August 2016
Nagy Gabor	Zelglischulhaus	August 1997
Naumann Mirjam	Zelglischulhaus	August 2015
Odermatt Pirmin	Unterschulhaus	August 1999
Ramsauer Samara	Oberschulhaus	August 2005
Ruoff Jana	Neubau Pestalozzi	August 2000
Rutishauser Susanne	Spitz neu	August 2006
Salcin Lamija	Zelglischulhaus	August 2016
Scheuner Markus	Pestalozzischulhaus	April 1982

Juli 2017

Schreiner Alena	Unterschulhaus	August	2014		
Schröder Isabel	Schulpavillon	Februar	2013		
Schüepp Anina	Oberschulhaus	August	2015		
Seargent Angelika	Spitz alt	August	2005		
Sieber Thomas	Unterschulhaus	April	1979		
Sonderegger Ursula	Schulpavillon	August	2002		
Topcu Metin	Neubau Pestalozzi	August	2016		
von Büren Jessica	Rebsamenschulhaus	August	2015		
Zabari Sonja	Spitz neu/Spitz alt	August	2008		
Zeidler Villiger Angela	Schulpavillon	Oktober	2012		
Textiles Werken					
Fässler Elvira	Pestalozzischulhaus	August	2011		
Fürst Claudia	Rebsamenschulhaus	April	1984		
Germann Heidi	Rebsamenschulhaus	August	1990		
Kimoto Gerda	Pestalozzischulhaus	August	1973	Juli	2017
Koch Pia	Spitz neu	August	2016		
Roth Danja	Rebsamenschulhaus	August	2017		
Zuberbühler Verena	Rebsamenschulhaus	August	1992	Juli	2017
Deutsch als Zweitsprache					
– <i>Kindergarten</i>					
Roth Oberholzer Franziska	diverse Kindergärten	August	2005		
Senn Brigitte	diverse Kindergärten	August	2010		
– <i>Primarschule</i>					
Blumer Knöpfel Elsbeth	Oberschulhaus	April	1983	Juli	2017
Künzler Yvonne	Neubau Pestalozzi	August	2003		
Meier Eveline	Oberschulhaus	August	2001		
Senn Brigitte	Oberschulhaus	August	2010		
Schulische Heilpädagogik					
Brunetti Brühwiler Marisa	Rebsamenschulhaus	August	2001		
Hess Beatrice	Pestalozzischulhaus	August	2011		
Klaus Beatrice	Zelglischulhaus	Februar	1994		
Reinhart Sabine	Pestalozzischulhaus	August	2014		
Ryser Gabriela	Unterschulhaus	August	2010		
Seargent Angelika	Pestalozzischulhaus/Spitz	August	2005		
Sennhauser Dihrik Patricia	KG Kastanienbaum	August	2012		
Zwygart Jonathan	Zelglischulhaus	August	2006		

Logopädie	Schulhaus/Kindergarten	Eintritt	Austritt
Disabato Sabrina	Unterschulhaus	August	2007
Eberhart Sandra	Rebsamenschulhaus	August	2005
Frei Annina	Rebsamenschulhaus	August	2014
Solenthaler Svenja	Pestalozzischulhaus	Februar	2015
Schulsozialarbeit			
Dürr Andrea	Bahnhofstrasse 17	November	2013
Hahn Marcel	Bahnhofstrasse 17	August	2017
Junker Corinna	Bahnhofstrasse 17	März	2016
Hausdienst			
Anderes Herbert und Sonja			
Erdem Volkan		Dezember	2013
Gsell Brigitte		November	2017
Palermo Petra		Oktober	1983
Rüegg Fabian		November	2016
Tapfer Christian und Anita		April	2015
Tobler Giuliano		Mai	1990
		April	1989
		November	2017
Diverse Dienste			
Aufgabenhilfe			
Koordinationsstelle: Fischbach Monika, Rislenstrasse 11, Romanshorn			
Aufgabenhort			
Palermo Petra		August	2008
Trösch Ruth		August	2007
Zurbuchen Gabriela		August	2007
Blockflötenkurse			
Hauser Beatrice		April	1991
Winkler Manuela		August	2014

Erziehungs- und Familienberatung

Perspektive Thurgau, Bankstrasse 4, Romanshorn
www.perspektive-tg.ch

Kurse für Heimatliche Sprache und Kultur (HSK)

HSK Albanisch, Pestalozzischulhaus
HSK Italienisch, Alte Turnhalle
HSK Polnisch, Alte Turnhalle
HSK Portugiesisch, Alte Turnhalle
HSK Russisch, Neubau Pestalozzi
HSK Türkisch, Alte Turnhalle

Lausfachfrau

Zoller Sata, Vogelsangstrasse 10, Romanshorn
Telefon 071 461 27 53

Mittagstisch und Randzeitenbetreuung

Chinderhuus Sunnehof, Sonnenhofstrasse 2,
Romanshorn, www.chinderhuus-sunnehof.ch

Musikgrundkurs in der 1. und 2. Klasse

Lehrpersonen des Musikkollegiums Romanshorn

Musikschule

Musikkollegium Romanshorn, Hafenstrasse 6,
Romanshorn, www.musikschule-romanshorn.ch

Psychomotorik

Heilpädagogisches Zentrum HPZ, Schulstrasse 16,
Romanshorn

Religionsunterricht

Mitarbeitende der evangelischen Kirchgemeinde
Mitarbeitende der katholischen Kirchgemeinde

Schulärztlicher Dienst

– *Schularzt*
derzeit vakant
– *Augenkontrollen im Kindergarten*
Baldinger Optik, Romanshorn
– *Hörtests im Kindergarten*
Hörberatung Roth, Romanshorn

Schulaufsicht (kantonales Inspektorat)

Kneubühler Kurt, Schulinspektor, Werftstrasse 4,
9320 Arbon

Schulbibliothek

Frömmrich Philipp, Pestalozzischulhaus

Schulmaterialverwaltung

Hauser Willi, Pestalozzischulhaus

Schulsozialarbeit

Hahn Marcel, Junker Corinna, Bahnhofstrasse 17,
Romanshorn, Telefon 071 460 03 64
schulsozialarbeit@primromanshorn.ch

Schulpsychologie und Schulberatung SPB

Kantonale Fachstelle, Regionalstelle Amriswil
Kirchstrasse 1, 8580 Amriswil
www.av.tg.ch > Angebote und Beratung

Spielgruppe

Tobler Jeannette, Präsidentin, Steinhaldenweg 38,
Romanshorn, www.diespielgruppe.ch

Tageseltern

Verein Tagesfamilien Mittel- und Oberthurgau
www.tagesfamilien-motg.ch

Zahnärztlicher Dienst

– *Zahnärzte für Reihenuntersuchungen*
Blinninger Henry, med. dent.,
Florastrasse 4, Romanshorn
Gschwend Rudolf, Dr. med. dent.,
Neustrasse 18, Romanshorn
Weideli Nicolas, Dr. med. dent.,
Bahnhofstrasse 3, Romanshorn
Wiesner Maja, Dr. med. dent.,
Carl-Spitteler-Strasse 14, Romanshorn
– *Zahnpflegedienst Kindergarten*
Lehmann Karin, Zahnpflegedienst Kindergarten

Vorschuljahrgänge

geboren von:	
August 2016 bis Juli 2017 (0–1-jährig)	115
August 2015 bis Juli 2016 (1–2-jährig)	124
August 2014 bis Juli 2015 (2–3-jährig)	95
August 2013 bis Juli 2014 (3–4-jährig)	121

Kindergarten

Klassenlehrperson	kl. KG		gr. KG		Total
	Kn.	Mä.	Kn.	Mä.	
1 Bischof Stefanie	6	8	4	2	20
2 Brivio Daniela	4	5	6	6	21
3 Calonder Monica	5	4	4	6	19
4 Eugster Manuela	5	8	5	5	21
5 Giselbrecht Sandra	5	5	3	6	19
6 Hirschi Sina	5	3	9	3	20
7 Renner Olivia	5	7	4	5	21
8 Rüegg Andrea	6	4	5	4	19
9 Schwinger Martina	2	6	7	6	21
10 Vogt Irina	6	4	3	6	19
Total Kindergarten pro Jahrgang	49	54	50	47	200

Klassenbestände im Durchschnitt

Kindergarten	20.00 (Vorjahr 20.30)
Unterstufe	18.71 (Vorjahr 17.43)
Mittelstufe	19.00 (Vorjahr 19.20)
Einschulungsklasse	10.00 (Vorjahr 11.00)

(Stand 31. Dezember 2017)

Unterstufe

Klassenlehrperson	1. Klasse		2. Klasse		3. Klasse		Total
	Kn.	Mä.	Kn.	Mä.	Kn.	Mä.	
1 Dörwaldt Franziska (Einschulungsklasse)	2						2
	6	2					8
2 Baer Andrin					6	10	16
3 Bösch Markus			5	13			18
4 End Sigrid					10	6	16
5 Früh Rahel	12	12					24
6 Klaus Beat					11	6	17
7 Lemm Sina					7	10	17
8 Miller Pascal	3	3	6	2	2	4	20
9 Odermatt Pirmin			9	12			21
10 Rutishauser Susanne / Zabari Sonja	2	6			3	5	17
11 Schreiner Alena	11	9					20
12 Schröder Isabel			8	9			17
13 Schüepp Anina	15	7					22
14 Sieber Thomas	10	9					19
15 Sonderegger Ursula / Marolf Hilde			9	9			18
Total Unterstufe pro Jahrgang	61	48	37	48	41	37	272

Mittelstufe

Klassenlehrperson	4. Klasse		5. Klasse		6. Klasse		Total
	Kn.	Mä.	Kn.	Mä.	Kn.	Mä.	
1 Ammann Bruno	2	4	4	4	3	3	20
2 Bayer Sandra			11	10			21
3 Derksen Marcia / Gysi Cynthia	8	10					18
4 Frömmrich Philipp			10	10			20
5 Hauser Willi	8	9					17
6 Hofmann Martin			10	11			21
7 Ihle Urs	8	9					17
8 Jud Tamara	4	2	3	3	4	4	20
9 Köhler Norbert					12	7	19
10 Leonardi Lucia	4	2	2	4	4	3	19
11 Nagy Gabor					10	9	19
12 Mittmann Sabine / Ruoff Jana					11	6	17
13 Salcin Lamija / Fritsche Melina			12	9			21
14 Scheuner Markus					12	7	19
15 Topcu Metin	11	6					17
Total Mittelstufe pro Jahrgang	45	42	52	51	56	39	285

Total Kindergarten und Primarschule

Kn.	Mä.	Total
391	366	757

Schulgemeindeversammlungen

6. Juni 2017

ordentliche Schulgemeindeversammlung in der Aula Reckholdern;
anwesend 32 Schulbürgerinnen und Schulbürger;
Beschlüsse:
– Genehmigung des Jahresberichtes 2016
– Genehmigung der Jahresrechnung 2016
– Genehmigung der vorgeschlagenen Gewinnverwendung

20. November 2017

ordentliche Schulgemeindeversammlung in der Aula Rebsamen;
anwesend 46 Schulbürgerinnen und Schulbürger;
Beschlüsse:
– Festsetzung des Steuerfusses für das Jahr 2018 auf 55 % der einfachen Staatssteuer
– Genehmigung des Budgets für das Jahr 2018
– Zustimmung zur Ergänzung der Gemeindeordnung mit einem Abs. 2 zu Art. 2 (Übernahme von Aufgaben der Politischen Gemeinde gemäss Gesetz über die familienergänzende Kinderbetreuung)

Abstimmungen und Wahlen

12. Februar 2017

Urnenwahl von 6 Mitgliedern der Primarschulbehörde
Stimmbeteiligung: 36,7 %
Gewählt wurden: Ebe Nicole (bisher), Deucher Sigrid (bisher), Felix Jürg (bisher), Goldinger Andreas (bisher), Deutschle Michael (neu), Güntensperger Bettina (neu)

Urnenwahl des Primarschulpräsidenten/der Primarschulpräsidentin
Stimmbeteiligung: 37,6 %
Gewählt wurde: Heeb Hanspeter (bisher)

Personelles

Ein- und Austritte

Dem Personalverzeichnis auf den Seiten 6 bis 9 können die Eintritte und Austritte im Verlauf des Berichtsjahres entnommen werden.

Die Primarschulbehörde dankt an dieser Stelle nochmals allen Ausgetretenen recht herzlich für die Tätigkeit im Dienste unserer Schulgemeinde.

Pensionierungen

Elsbeth Blumer

Elsbeth Blumer ist 1983 als Unterstufenlehrerin in die Primarschule Romanshorn eingetreten. Während acht Jahren war sie als Klassenlehrerin im Oberschulhaus tätig. 1991 packte sie die Gelegenheit, teilzeitliche Deutschlehrerin zu werden (DaZ = Deutsch als Zweitsprache). Zusammen zuerst mit Susanne Rabe und später mit wechselnden anderen Kolleginnen hat sie den Deutschunterricht für Fremdsprachige aufgebaut und stetig weiterentwickelt – stets mit Blick auf die neuesten Erkenntnisse zum Thema und entsprechend mit aktuellen Ideen und Konzepten. Elsbeth Blumers Zeit als DaZ-Lehrerin lässt sich in Zahlen wie folgt umschreiben: In 26 Jahren rund 350 Schüler aus 35 Ländern – und das in 7 verschiedenen Schulzimmern (kleinere und grössere, ältere und neuere, geeignetere und weniger geeignete...).

Woran sich Elsbeth Blumer gerne erinnert: Als auch am Samstagvormittag noch unterrichtet wurde, hat sie ab und zu die Eltern zum DaZ-Unterricht eingeladen – zum Morgenessen oder sonst einer gemeinsamen Aktivität zusammen mit den Kindern. Das waren jeweils gute Gelegenheiten, auch den Eltern eine «Portion Deutsch» mit auf den Weg zu geben. Nach insgesamt 34 Jahren an der Primarschule Romanshorn ist Elsbeth Blumer im Sommer 2017 in Pension gegangen.

Gerda Kimoto

Im Jahr 1973 ist Gerda Kimoto – damals noch Gerda Zellweger – von der Primarschulbehörde Romanshorn als «Arbeitslehrerin» gewählt worden. Direkt nach der Ausbildung am Arbeitslehrerinnenseminar Cham trat sie ihre Stelle in Romanshorn an – und hat während der folgenden 44 Jahre Handarbeit (heute: Textiles Werken) und in den ersten Jahren auch Sport unterrichtet. Viele Jahre hatte Gerda Kimoto ein kleines Unterrichtszimmer im Rebsamenschulhaus – später dann ein grosses im Pestalozzischulhaus. Die Handarbeit besuchten zuerst ausschliesslich die Mädchen, ab 1992 gemäss der neu eingeführten «Koedukation» in gemischten Klassen Mädchen und Knaben. Bei Gerda Kimotos Handarbeitsunterricht zeigten sich nicht nur ihr handwerkliches Flair und ihre Kreativität – sondern auch ihr grosser Einsatz für alle Kinder. So half sie zahlreichen Kindern, noch unbekannte Begabungen im kreativen Bereich bei sich selber zu entdecken.

Im Jahr 2008 hat Gerda Kimoto eine zusätzliche Aufgabe übernommen: die Verantwortung für die Schülerbibliothek der Primarschule – und sie erledigte auch diese bis zur Pensionierung mit grossem Einsatz.

Bei der Verabschiedung im Sommer 2017 haben einige Lehrerinnen kleine Werkarbeiten mitgebracht, die sie – damals selber noch als Schülerinnen – im Unterricht bei Gerda Kimoto gemacht haben. So zum Beispiel Nähkissen, die schon seit 30 und mehr Jahren im Einsatz sind!

Verena Zuberbühler

Verena Zuberbühler trat im Jahr 1992 als bereits erfahrene Handarbeits- und Hauswirtschaftslehrerin in die Primarschule Romanshorn ein. Hier bezog sie ein Unterrichtszimmer im Rebsamenschulhaus und hat hauptsächlich Handarbeit (heute: Textiles Werken) unterrichtet – aber immer auch mit viel Freude einige weitere Fächer: Zeichnen,

Werken und Sport. Durch ihr Hobby, die Malerei, hat sie speziell im Zeichen-Unterricht den Kindern viel weitergeben können. Und eine weitere besondere Stärke von Verena Zuberbühler zeigte sich beim Arbeiten mit den Kleinklassen, welche sie während vieler Jahre unterrichtete.

Nach rund 10 Jahren mit Teilpensen – teilweise noch ergänzt mit Unterricht in Egnach – hat Verena Zuberbühler ab 2002 ein volles Pensum unterrichtet. Im Sommer 2017 schliesslich ist sie – nach genau einem Vierteljahrhundert Tätigkeit an unserer Schule – in Pension gegangen.

Giuliano Tobler

Während über 28 Jahren war Giulio Tobler als Hauswart für die Primarschule Romanshorn tätig. Bei seinem Abschied in den Ruhestand Ende November 2017 – ein Jahr nach Ehefrau Colette – meinte ein Viertklässler bewundernd: «Der Herr Tobler ist einfach eine Legende!»

Im April 1989 haben Colette und Giuliano Tobler bei der Primarschule als Hauswart-Ehepaar angefangen und sind bald darauf mit ihrer Familie auch in die Wohnung im Unterstufenschulhaus im Spitz eingezogen. Sie waren anfangs für die beiden Schulhäuser Spitz, die beiden Kindergärten Kastanienbaum und Spielhalle sowie das Berufsschulhaus am Gotthelfweg zuständig (heutiger Kubus mit Mensa der Kantonsschule). Über die Jahre sind weitere Schulhäuser und Kindergärten dazugekommen – und andere konnten wieder abgegeben werden. In den letzten Jahren war Giuliano Tobler für den Schulpavillon sowie Schulhaus und Kindergarten Zelgli zuständig.

Ende 2016 war bereits Ehefrau Colette in Pension gegangen und im Frühjahr 2017 zog das Ehepaar Tobler aus der Hauswart-Wohnung im Spitz – bevor Giulio seine Putz-Utensilien Ende November an seinen um 42 Jahre jüngeren Nachfolger übergab.

Die Primarschule dankt den vier Pensionierten nochmals herzlich für ihren grossen und durchwegs langjährigen Einsatz zugunsten unserer Schule und wünscht ihnen für den neuen Lebensabschnitt alles Gute.

Jubilare

Im Berichtsjahr konnten folgende Personen ein Dienstjubiläum ab 10 Jahren feiern:

Disabato Sabrina	10 Jahre
Schwinger Martina	10 Jahre
Trösch Ruth	10 Jahre
Zurbuchen Gabriela	10 Jahre
Dörwaldt Franziska	15 Jahre
Marolf Hilde	15 Jahre
Sonderegger Ursula	15 Jahre
Nagy Gabor	20 Jahre
Zuberbühler Verena	25 Jahre
Bösch Markus	35 Jahre
Scheuner Markus	35 Jahre
Hauser Willi	40 Jahre

sowie der scheidende Vizepräsident:
Hungerbühler Daniel 20 Jahre



Die Primarschulbehörde seit August 2017 (von links): Andreas Goldinger, Nicole Ebe, Sigrid Deucher, Hanspeter Heeb (Präsident), Michael Deutschle, Bettina Güntensperger, Jürg Felix (Vizepräsident)

Die Primarschulbehörde ist gut in die neue Legislatur gestartet. Jürg Felix übernahm von Daniel Hungerbühler das Vizepräsidium mit Einsitz in der Geschäftsleitung; Sigrid Deucher und Michael Deutschle verstärken die Baukommission; Bettina Güntensperger stiess zur Personalkommission – und die Finanzkommission wurde durch Jürg Felix und Bettina Güntensperger komplettiert. Alle Kommissionen haben in den neuen Besetzungen erste Aufgaben erfolgreich erledigt.

Auf das Jahr und den Rechnungsabschluss 2017 zurückblickend berichtet die Behörde wie folgt:

Schwerpunkte der Behördenarbeit

Gesamtbehörde

Im Bewusstsein, dass jede Entwicklungsarbeit auch von den Mitarbeitenden mitgetragen und umgesetzt werden muss, ist sich die Primarschule ihrer zurückhaltenden, aber gleichzeitig zielgerichteten Schulentwicklung treu geblieben. Das Projekt zur

Einführung des Gewaltpräventions-Programms PFADE konnte mit einem Film als Teil der Evaluation abgeschlossen werden. Die Behörde stellte erfreut fest, dass sich die Schulkulturen angeglichen haben und weniger Konflikte auftreten.

Die übermässige Mediennutzung fordert zunehmend nicht nur Eltern, sondern auch die Schule. Im Lehrplan 21 nehmen Medien und Informatik deshalb zu Recht viel Platz ein. Prioritär scheint der Behörde aber nach wie vor die Umsetzung eines guten Unterrichts in Basisfächern wie Deutsch und Mathematik im Rahmen des neuen Lehrplans. Sie konnte befriedigt zur Kenntnis nehmen, dass die Lehrpersonen diesbezüglich gut unterwegs sind.

Baukommission

Es war einmal mehr ein intensives Jahr für die Baukommission: Ein Bauprojekt in der Grössenordnung des Schulhauses im Grund ist eine einmalige Sache für eine Behördengeneration. Dieses Projekt durchlebte 2017 die entscheidende Phase der Schluss-

planung und des Rohbaus. Der Innenausbau wird voraussichtlich zeitgerecht auf das im August 2018 beginnende Schuljahr seinen Abschluss finden. Nebst dem aktuellen Neubau beschäftigten die Kommission zahlreiche kleinere Sanierungen, so etwa der Ersatz von Wandtafeln und Storen im Unterschulhaus. Daneben war auch im planenden Bereich einiges zu leisten. So für die anstehenden Projekte in der Schulverwaltung, im Schulhaus Spitz, im Untergeschoss der Alten Turnhalle und für die Sanierung der Heizung des Schulareals Pestalozzi.

Präsidium/Verwaltung

Die Umstellung auf das neue Rechnungslegungsmodell HRM2, die Nutzung eines neuen Buchhaltungssystems, die Wechsel in der Behörde sowie die rege Bautätigkeit beschäftigten im vergangenen Jahr die Verwaltung. Weitere Aktivitäten betrafen die Vorbereitung der digitalen Telefonie und die zunehmenden Ansprüche an die Vernetzung der Computer.

Finanzen

Die Jahresrechnung 2017 schliesst wiederum deutlich besser ab als budgetiert. Der Gewinn von rund Fr. 549'000 bei einem budgetierten Verlust von Fr. 226'000 ist aussergewöhnlich und rechtfertigt eine genauere Betrachtung:

In vorangegangenen Jahren war der Hauptverursacher von Abweichungen jeweils der höhere Steuereingang. Diesmal trägt die Einnahmenseite lediglich rund einen Viertel zum verbesserten Resultat bei: Die Steuern liegen insgesamt um rund Fr. 300'000 im Plus – der Finanzausgleich dagegen um rund Fr. 95'000 unter Budget.

Auf der Ausgabenseite hingegen liegen insbesondere die Personalkosten wesentlich tiefer als budgetiert. Die Abweichung erklärt sich durch das Zusammenfallen von drei Effekten, von denen zwei

sich auch in den Folgejahren auswirken werden: Einerseits waren infolge von Pensionierungen die Löhne der Neueingestellten tiefer als budgetiert, andererseits sind einige Mitarbeiter in einem Lohnbereich angelangt, in dem kein weiterer Lohnanstieg erfolgt. Einmalig waren zudem weniger Kosten für Stellvertretungen zu verzeichnen als im Durchschnitt der Vorjahre.

Einmalig sind auch die Einsparungen bei verschiedenen Sachauslagen gegenüber dem Budget. Es handelt sich teilweise um Ausgabenpositionen, welche im Zusammenhang mit dem neuen Schulhaus im Grund noch nicht im 2017 genutzt wurden – oder teilweise gar nicht genutzt werden.

Für einen Ausblick ist bei den Positionen Steuern und Finanzausgleich zu beachten, dass rund 60 % der Mehrsteuern über den Finanzausgleich im Folgejahr wieder dem Kanton zugutekommen. Weiter sind die rund Fr. 260'000 Grundstückgewinnsteuer eine Folge der aktuell regen Bautätigkeit und für die Zukunft nicht gesichert. Insgesamt darf aber festgestellt werden, dass sich die Situation im Bereich Steuereinnahmen normalisiert hat und sich die an die Schülerzahlentwicklung gekoppelten Ausgaben weniger stark entwickelt haben als die Einnahmen – womit sich der finanzielle Spielraum der Primarschule etwas verbessert hat.

Der Ertragsüberschuss gibt die aktuellen finanziellen Verhältnisse etwas zu positiv wieder. Die finanzielle Situation der Primarschulgemeinde Romanshorn ist aber nach wie vor solide, sodass die Investitionen und die Übernahme der Verantwortung für das Chinderhuus Sunnehof per 2019 ohne Steuererhöhung tragbar sind, wie dies bereits mit dem letzten Finanzplan kommuniziert wurde.

Einige Gedanken zum Abschied nach einem Berufsleben für die Schule

Was ist Bildung? Was ist Bildung für Sie?

Eine nicht ganz einfache Frage. Vielleicht kommen Ihnen einige Begriffe in diesem Zusammenhang in den Sinn? Bildungsnotstand, Bildungsinstitution, Bildungspolitik, Bildungslandschaft, Bildungsmisere oder Bildungsgut? Ist Bildung etwas, was einige haben und andere nicht? Oder kann man Bildung als Provokation sehen, wie das der Philosoph Konrad Paul Liessmann in seinem neuesten Buch tut?

Der Bildungsbegriff wird seit einiger Zeit wieder prominent diskutiert. Als internationale Schulvergleichsstudien in den OECD-Ländern vor zehn Jahren begannen die Bildungsverantwortlichen zu verunsichern («PISA-Schock»), indem sie z. B. Deutschland und der Schweiz in gewissen Bereichen nur ein mässiges Abschneiden bescheinigten, lösten sie in vielen Ländern eine buchstäbliche Massnahmenhysterie aus. Was soll gelehrt, was gelernt werden? Welches Wissen soll vermittelt, welche Kompetenzen sollen gefördert werden? Bis anhin gingen wir in der Schweiz ja davon aus, dass Bildung eine unserer wertvollsten Ressourcen ist. Auf unsere Bildungssysteme sind wir immer stolz gewesen. Ist dem nicht mehr so? So sorgte vor einigen Jahren eine Twitter-

nachricht in den Gymnasien Deutschlands für Aufregung. Eine junge Frau schrieb: «Ich weiss nichts von Steuern, Finanzen, Versicherungen oder Mathematik. Aber ich kann ein Gedicht analysieren – und das in vier Sprachen.»

Wird denn an unseren Schulen nicht das gelehrt, was im Leben gebraucht wird? Aber soll man nur das lernen, was einem wirtschaftlich am meisten nützt oder präziser der Wirtschaft am meisten nützt? Ist es vielleicht das, was unter Bildung verstanden werden sollte?, sinniert K. P. Liessmann in seinen Ausführungen. Es ist meiner Meinung nach unsinnig, das Lernen in den Schulen einseitig steuern und kanalisieren zu wollen und z. B. zu meinen, dass eine massive Aufrüstung im Bereich der Informationstechnologie auf Kosten anderer Fächer die Schüler und Schülerinnen fitter für ihr kommendes Berufsleben macht.



Schulleiterin Irene De Boni ist oft in den Schulhäusern unterwegs und gewinnt immer wieder neu Motivation aus dem Kontakt mit Schülerinnen und Schülern

Spannend ist, dass aktuell die Diskussion über Schulen und Bildung kontrovers geführt wird. Aber, was ein Gebildeter, eine Gebildete denn im Wesen ausmacht, fragt man sich nicht. Dem Begriff des Gebildeten haftet nämlich etwas Verschrobenes, Elitäres an. Zu Unrecht. Ich bin der Meinung, dass jemand, der oder die sich Offenheit und Neugier, Wissensdurst und Erkenntnisstreben aneignet und bewahrt, nichts anderes tut, als sein ganz eigenes Potenzial zu nutzen. Er oder sie soll also gut und gerne auch in mehreren Sprachen ein Gedicht analysieren und sich in das Gedankengut einer vergangenen Zeit einleben. Die vertiefte Auseinandersetzung mit Texten, Literatur und Geschichte kann einen prägenden Einfluss auf das Denken junger Menschen nehmen. Sie wirft Fragen auf, macht neugierig und weckt den eigenen Widerspruch. Es bildet sich ein kritisches Denken heraus. Genauso wichtig ist, dass daneben durch die gezielte Stärkung der sozialen und personalen Kompetenzen in den Schulen charakterliche Voraussetzungen für die Bewältigung des immer komplexer werdenden Lebens geschaffen werden.

Es ist also müssig, nützliches gegen unnützes Wissen auszuspielen, Kompetenzen Wissen gegenüberzustellen oder alle paar Jahre den Schulen neue und oft kurzlebige Reformen aufzuhalsen – und das auf Kosten von Musse, von Kontemplation und von Gemeinschaftsbildung.

Aus obigen Worten ist zu schliessen, dass wir als Lehrende und Pädagogen/Pädagoginnen eine grosse Verantwortung übernehmen. Wir achten mit der Wahl unserer Methoden und Inhalte, mit unserem Angebot, mit unserem ganzen Wissen und Können und vor allem mit unserer ethischen Haltung und unserer Persönlichkeit darauf, dass wir den Schülerinnen und Schülern ermöglichen, als ganzheitlich gebildete Menschen ihre Zukunft in die eigenen Hände zu nehmen. Als Menschen, in welchen das Feuer der Neugier entfacht und der

kritische Wissensdurst sowie das Vertrauen in die eigenen Fähigkeiten geweckt worden sind und die bereit sind, sich und andere zu hinterfragen und sich und anderen mit Respekt, Achtung und Liebe zu begegnen. Als Gebildete eben.

Ich verabschiede mich mit diesen Gedanken aus meiner langjährigen Berufstätigkeit als engagierte Lehrerin auf allen Stufen und als motivierte Schulleiterin in Zürich und Romanshorn. Ich gehe Ende September 2018 in Pension und schaue gerne auf die reichen Erfahrungen zurück, die ich machen durfte.

Ich danke den Schülern und Schülerinnen für ihre Offenheit und Spontaneität, den Lehrern und Lehrerinnen und allen Fachpersonen für ihr grosses Engagement, den Eltern für ihr Vertrauen und der Behörde der Primarschule Romanshorn für ihre Unterstützung. Ohne sie alle wäre die Primarschule Romanshorn nicht das, was sie heute ist: Eine Schule, auf die wir stolz sein können und wo Bildung passiert.

Sie werden mir in bester Erinnerung bleiben.

Herzlich
Irene De Boni

29. Januar bis 4. Februar

Ski- und Snowboard-Ferienlager in Sedrun / Hauptleitung: Pirmin Odermatt

12. Februar

Gesamterneuerungswahlen für Schulbehörde und Schulpräsidium

13. bis 17. Februar

Pausenapfelaktion in allen Schulhäusern

23. Februar

Konfettischlacht aller Kindergärten am See

23. Februar

Fasnacht im Schulpavillon und im Zelglischulhaus

9. März

Besuch des Kindergartens Kaplanei im Spital Münsterlingen

17. März

Theaterproduktion der 1. bis 6. Klasse im Spitz

21. bis 24. März

Ethiktage für alle Mittelstufe-Klassen

31. März

Baumpflanzaktion von drei 1. Klassen mit dem Förster

31. März

Theaterproduktion der 2. Klasse End und der 3. Klasse Schüepp

Kindergärtler im Spital: Wer will, bekommt einen Gips mit Verband in der Lieblingsfarbe



Diese Rubrik will einen Eindruck des vielfältigen Geschehens im und um den Unterricht im Berichtsjahr geben – selbstverständlich ohne Anspruch auf Vollständigkeit.



*Fasnachtszeit:
Die Kindergärtler
bei ihrer traditionellen
Konfettischlacht
am See...*



*...und die Mittelstufe
Zelgli bei gemeinsa-
mem Tanz unter der
Anleitung der beiden
Lehrer Gabor Nagy
(links) und Norbert
Köhler (rechts)*

19. April
Spatenstich für Neubau Schulhaus im Grund

28. April
Theaterproduktion der 1. Klasse Bösch

2. Mai
Besuch der Primarschulbehörde beim Team der
Schulsozialarbeit

8. Mai
Maibummel aller Klassen aus dem Zelglischul-
haus

8. bis 17. Mai
Projektstage im Pestalozzischulhaus mit dem
Theater Bilitz unter dem Titel PFADE

9. Mai
Maibummel der 1. bis 6. Klasse Spitz

12. Mai
Autorenlesung mit Bodo Marschall im Ober-
schulhaus

15. bis 19. Mai
Projektwoche im Schulpavillon



Die Kindergärtler aus dem Oberschulhaus helfen im Schneetreiben beim Spatenstich für ihr neues Schulhaus im Grund

15. bis 19. Mai
Projektwoche im Zelglischulhaus unter dem Titel Recycling Heroes

23. Mai
Aktionstag PFADE aller Kindergartenklassen

14. und 15. Juni
Besuchstage der neuen Kindergärtler, 1.- und 4.-Klässler bei ihren neuen Lehrpersonen

16. Juni
Wettkampf «Schnellster Pavillönler» im Schulpavillon



Die Zelgli Recycling-Boote im Stossverkehr

19. Juni
Aufführung des Theaters «Couleurs d'ombre» für alle Klassen der Unterstufe

19. bis 20. Juni
Kurz-Lager der 3. Klasse Früh in Altnau TG

21. bis 23. Juni
Kurz-Lager der 3. Klasse Schreiner in Rehetobel AR

26. bis 30. Juni
Lager der Klassen Topcu und Ruoff/Dietrich in Weggis LU



Das Figurentheater «Couleurs d'ombre» hat allerlei Gefiedertes mitgebracht

26. bis 30. Juni
Lager der Klassen Jud und Hofmann in Prêles BE

29. Juni
Theaterproduktion der 1. Klasse Odermatt und der 3. Klasse Sieber

30. Juni
(Schul-)Jahresschluss-Anlass für alle Mitarbeitenden im katholischen Pfarreisaal

9. bis 15. Juli
Sommer-Ferienlager in Scuol / Hauptleitung: Markus Bösch

10. und 11. August
Ortskonferenz: Planungs- und Arbeitstage für alle Lehrpersonen

21. bis 25. August
Klassenlager 6. Klasse Köhler in Gersau SZ

21. bis 25. August
Klassenlager 6. Klasse Nagy in Weissbad AI

4. September
Sporttag Mittelstufe

4. bis 8. September
Klassenlager 6. Klasse Scheuner mit den Velos rund um den Bodensee



Klasse Scheuner abfahrbereit für die Tour um den Bodensee

Mitarbeiterausflug mit Bauernhof-Olympiade:

Wer trifft das Kuheuter in die Milchtanse?

Und wer schießt das Plastiktier von der Milchflasche?



5. September
Jahresanlass mit den «Senioren im Klassenzimmer»

8. September
Herbstbummel aller Klassen aus dem Zelgli-schulhaus

18. September
Startveranstaltung mit allen Lehrpersonen zur kantonalen externen Evaluation 2018

19. September
Mitarbeiterausflug nach Bruster und Sommeri

21. September
Waldtag aller Klassen aus dem Unterschulhaus

22. September
Spielemorgen im Schulpavillon

22. September
Filmfestival «Filme für die Erde» im Kino Roxy

25. September bis 15. Oktober
Mobiler Pumptrack auf dem Zelgli-Pausenplatz

31. Oktober
Besuch der Primarschulbehörde beim Team Textiles Werken (TW)



Eröffnung des Pumptracks: BMX-Crack Gil Brunner beeindruckt die Kindergärtler und Schüler von Zelgli und Schulpavillon

2. November

Herbstwanderung aller Klassen aus dem Unterschulhaus

7. November

Tag der Pausenmilch in allen Schulhäusern

9. November

Zukunftstag für die 5. und 6. Klassen

10. November

2. Klasse Bösch verkauft auf dem Wochenmarkt selber Gemachtes für «Hoffnung für die Hungrigen»

10. November

Lesenacht im Schulpavillon

15. November

Lichterumzug aller Romanshorner Kindergärten

ab 18. November

Kerzen ziehen in der Kerzenküche im Keller der Alten Turnhalle

22. November

Aufrichte Neubau Schulhaus im Grund

im Advent

diverse Auftritte und andere Adventsaktivitäten einzelner Klassen und ganzer Schulhäuser



Lesenacht im Schulpavillon: Die Ältesten dürfen sogar im Schulzimmer übernachten



Die Pestalozzi-Klassen beim Forsthof, wo sie sich nach einem adventlichen Sternmarsch alle trafen



Die Klassen des Unterschulhauses machen auf ihrer Herbstwanderung Halt auf dem Steg in Altnau

Dank

Die Primarschulbehörde dankt allen Lehrpersonen, allen haupt- und nebenamtlichen Angestellten sowie allen Kommissionsmitgliedern der Primarschulgemeinde für die im Berichtsjahr geleistete Arbeit.

Danken möchten wir aber auch allen Mitbürgerinnen und Mitbürgern für das uns und den Mitarbeitenden unserer Schule entgegengebrachte Vertrauen.

...das Textile Werken (TW)

Im Textilen Werken werden vor allem die kreativen und manuellen Fähigkeiten der Kinder gefördert. Durch das praktische Arbeiten werden **Koordination und Motorik** entwickelt und geübt, denn **Begreifen hat mit Greifen zu tun. Alle Sinne** werden dabei geschult.

Die Schülerinnen und Schüler besuchen den Textilunterricht vom 2. bis zum 6. Schuljahr in Halbklassen, jeweils eine Doppellektion pro Woche. Zwei Lektionen, in denen wir auch das Ziel verfolgen, die **persönliche Entwicklung** jedes Einzelnen zu fördern und einen Gegenpol zu den leistungsorientierten Fächern zu setzen.

Die traditionellen Techniken **Nähen, Sticken, Häkeln, Stricken, Weben, Knüpfen und Filzen** werden nach wie vor im Textilen Werken erlernt. Dem Thema entsprechend wird ein passender Gegenstand hergestellt.



Das TW-Team
(von links):
Heidi Germann
(Rebsamenschulhaus)
Pia Koch
(Schulhaus Spitz)
Elvira Fässler
(Schulhaus Pestalozzi)
Claudia Fürst
(Rebsamenschulhaus)
Danja Roth
(Rebsamenschulhaus)

Unter dieser Rubrik wird der Fokus in jedem Jahresbericht neu ausgerichtet: mal auf ein Schulhaus mit seinem Lehrerteam, mal auf eine Fachgruppe, mal auf ein Förderangebot, mal auf eine spezielle Aktion.

Wir setzen Akzente im Werken und Gestalten in der Schule und für die Zukunft der Kinder:

Persönliche Entwicklung

Mit einem stufengerechten Gegenstand werden im Unterricht die entwicklungspsychologischen Stufen vom Kind zum jungen Erwachsenen bewusst miteinbezogen und gefördert. Dieser Gegenstand wird von den Schülerinnen und Schülern der Stufe entsprechend von Grund auf geplant, entwickelt, gestaltet und umgesetzt.



Begreifen hat mit Greifen zu tun

Die Schülerinnen und Schüler benutzen in unserem Unterricht die Hände und brauchen dazu den Kopf und umgekehrt.



Koordination und Motorik

Grobe bis feinste Bewegungsabläufe der Hände, vom Kopf gesteuert, werden vor allem in unserem Fach geschult und geübt. Sie ersetzen manche aufwendige Therapie und werden später in verschiedenen Berufen gebraucht.



Einbezug aller Sinne

Ganzheitliches Denken und Handeln werden bei uns gefördert. Dabei steht die Sensibilisierung aller Sinne im Zentrum des Schaffens – eine Voraussetzung, um sein zukünftiges Leben wahrnehmen und meistern zu können.



Bericht zur Neubewertung der Bilanz nach HRM2

1. Ausgangslage

Die Primarschulgemeinde Romanshorn wechselt per 1. Januar 2017 auf das Harmonisierte Rechnungslegungsmodell 2 (HRM2). Beim Übergang vom bisherigen auf das neue Rechnungslegungsmodell ist eine Neubewertung der Bilanz vorzunehmen. Diese ist notwendig, damit ab der Eingangsbilanz per 1. Januar 2017 die Grundsätze der neuen Rechnungslegung, die Vermögens- und Finanzlage den tatsächlichen Verhältnissen entsprechend darzustellen, angewendet werden.

Grundsätze zur Eingangsbilanz:

- Das Finanzvermögen ist auf der Basis der Verkehrswerte neu zu bewerten.
- Das Fremdkapital (und insbesondere Rückstellungen und Rechnungsabgrenzungsposten) ist auf der Basis der Nominalwerte neu zu bewerten.

Die Ergebnisse der Neubewertung fliessen in die Neubewertungsreserve.

Weiter bringt die neue Rechnungslegung auch gewisse Änderungen in der Gliederung der Bilanz.

2. Neubewertung der Bilanz per 1. Januar 2017

2.1 Gegenüberstellung Schlussbilanz 2016 und Eröffnungsbilanz 2017

Die Schlussbilanz per 31.12.2016 nach altem Rechnungslegungsmodell wurde zusammen mit dem Rechnungsabschluss 2016 von der Rechnungsprüfungskommission am 16. März 2017 und von der Schulgemeindeversammlung am 6. Juni 2017 angenommen. Die Schulgemeindeversammlung hat gleichzeitig die Verwendung des Jahresgewinns 2016 beschlossen. Diese Gewinnverwendung wird ebenfalls im Rahmen des vorliegenden Bilanzanpassungsberichtes umgesetzt (siehe Ausführungen unter «P4 Jahresergebnis»).

Eine Gegenüberstellung der Schlussbilanz per 31. Dezember 2016 und der – gemäss den neuen Rechnungslegungsgrundsätzen erstellten – Eingangsbilanz per 1. Januar 2017 zeigt folgendes Bild: *(siehe nächste Doppelseite)*

Gegenüberstellung der Schlussbilanz per 31. Dezember 2016 nach altem Rechnungsführungsmodell (HRM) und der – gemäss den neuen Rechnungslegungsgrundsätzen (HRM2) erstellten – Eingangsbilanz per 1. Januar 2017:

HRM	31.12.2016	HRM2	01.01.2017
AKTIVEN	13'257'754.00	AKTIVEN	15'089'554.00
Finanzvermögen	4'978'818.40	Finanzvermögen	6'125'618.40
100 Flüssige Mittel	3'179'949.15	100 Flüssige Mittel und kurzfristige Geldanlagen	3'179'949.15
1000 Kasse	1'883.75	1000.00 Kasse	1'883.75
1001 Postcheck	2'011'130.89	1001.00 Postfinance	2'011'130.89
1002 Kontokorrent TKB	1'166'934.51	1002.00 Kontokorrent TKB	1'166'934.51
101 Guthaben	1'306'869.25	101 Forderungen	1'306'869.25 A1
1015 andere Debitoren	14'045.21	1010.00 Debitoren	3'600.00
1012 Steuerguthaben	1'272'124.04	1012.00 Steuerforderungen	1'272'124.04
1019 übrige Guthaben	20'700.00	1013.00 Vorauszahlungen an Dritte	20'700.00
102 Anlagen	492'000.00	1019.00 übrige Forderungen	10'445.21
1025 Vorräte	52'000.00	104 Aktive Rechnungsabgrenzungen	52'000.00
1029 Beteiligungen (Anteilschein EW Romanshorn bisher nicht aktiviert)	0.00	1041.00 Aktive Abgrenzungen Sach-/ Betriebsaufwand	52'000.00
1023 Liegenschaften	440'000.00	107 Finanzanlagen	500.00 A2
		1070.00 Aktien und Anteilscheine	500.00
		108 Sachanlagen	1'586'300.00 A3
		1080.00 Grundstücke Finanzvermögen	1'586'300.00
Verwaltungsvermögen	8'278'935.60	Verwaltungsvermögen	8'963'935.60 A4
114 Sachgüter	8'278'935.60	140 Sachanlagen Verwaltungsvermögen	8'963'935.60
1143 Gebäude	8'278'935.60	1404.00 Hochbauten Verwaltungsvermögen	7'917'002.00
		1407.00 Anlagen im Bau – Baukosten	361'933.60
		1407.10 Anlagen im Bau – Grundstück	685'000.00

A1 bis A4: siehe Erläuterungen Seiten 34 bis 36

HRM	31.12.2016	HRM2	01.01.2017
PASSIVEN	13'257'754.00	PASSIVEN	15'089'554.00
Fremdkapital	9'841'622.22	Fremdkapital	9'841'622.22
200 Laufende Verbindlichkeiten	369'502.22	200 Laufende Verbindlichkeiten	378'252.22 P1
2000 Kreditoren	369'502.22	2000.00 Kreditoren	369'502.22
		2003.00 Anzahlungen von Dritten	8'750.00
205 Transitorische Passiven	72'120.00	204 Passive Rechnungsabgrenzungen	63'370.00 P1
2059 übrige trans. Passiven	25'550.00	2040.00 Passive Abgrenzungen Personalaufwand	1'800.00
2050 Darlehenszinsen	46'570.00	2041.00 Passive Abgrenzungen Sach-/ Betriebsaufwand	15'000.00
202 Mittel- und langfristige Schulden	9'400'000.00	2044.00 Passive Abgrenzungen Finanzaufwand	46'570.00
2020.x Darlehen	9'400'000.00	206 Langfristige Finanzverbindlichkeiten	9'400'000.00
		2064.00 Langfristige Darlehen	9'400'000.00
Spezialfinanzierungen	1'230'000.00	Eigenkapital	5'247'931.78
228 Verpflichtungen für Spezialfinanzierungen	1'230'000.00	291 Fonds	1'470'000.00 P2
2282.5 Vorfinanzierung neues Schulhaus	1'230'000.00	2910.10 Erneuerungsfonds Baufolgekosten	1'470'000.00
		– Bestand per 31.12.2016	1'230'000.00
		– Zuweisung im Rahmen Gewinnverwendung 2016	240'000.00
Eigenkapital	2'186'131.78	296 Neubewertungsreserve Finanzvermögen	1'831'800.00 P3
239 Kapital	2'186'131.78	2960.00 Neubewertungsreserve FV	1'831'800.00
2390.1 Jahresergebnis	243'545.85	299 Bilanzüberschuss/-fehlbetrag	1'946'131.78
2390 Eigenkapital	1'942'585.93	2990.00 Jahresergebnis	0.00
		2999.00 kumulierte Jahresergebnisse der Vorjahre	1'946'131.78

P1 bis P4: siehe Erläuterungen Seiten 36 bis 38

2.2 Veränderungen in den Aktiven

Nachfolgend werden die Veränderungen auf der Aktivseite der Bilanz zwischen der Schlussbilanz 2016 und der Eröffnungsbilanz 2017 aufgezeigt und kommentiert:

A1 Forderungen

Die Forderungen (bisher: Guthaben) erfahren wertmässig keine Änderung, sondern lediglich folgende Umgliederung:

HRM		in CHF	HRM2		in CHF
1015	andere Debitoren	14'045.21	1010.00	Debitoren	3'600.00
			1019.00	Übrige Forderungen	10'445.21

A2 Finanzanlagen

Die Primarschule Romanshorn besitzt seit der Gründung der Genossenschaft EW Romanshorn im Jahr 2002 einen Genossenschaftsanteil mit einem Nennwert von Fr. 500.00. Als vormaliges Korporationsmitglied des Wasser- und Elektrizitätswerks

Romanshorn musste die Primarschulgemeinde Romanshorn für diesen Anteilschein damals nichts zahlen – weshalb er auch nicht aktiviert wurde. Dies wird nun im Rahmen der Bilanzanpassung korrigiert, was zu folgender Aufwertung in der Bilanz führt:

HRM		in CHF	HRM2		in CHF
1029	Beteiligungen	0.00	1070.00	Aktien und Anteilscheine	500.00

A3 Sachanlagen Finanzvermögen

Baulandreserven, die ohne Beeinträchtigung der Erfüllung öffentlicher Aufgaben veräussert werden können, waren bereits bisher dem Finanzvermögen zuzuordnen. Daran ändert sich nichts. Neu erfolgt die Bewertung jedoch zu Verkehrswerten – mit Folgebewertungen alle 5 Jahre. Ist bei einer Position eine dauerhafte Wertverminderung absehbar, ist deren bilanzierter Wert zu berichtigen.

Die Bewertung erfolgt einzeln pro Grundstück unter Berücksichtigung der jeweiligen Bauzone. Dabei kann der Verkehrswert innerhalb einer Bandbreite festgesetzt werden, welche durch das Schätzerhandbuch der Kantonalen Steuerverwaltung vorgegeben wird. Für das Jahr 2017 sind dies für Romanshorn folgende Bandbreiten:

Bauzone	Minimum	Maximum	Entscheid Prim
	in CHF pro m ²	in CHF pro m ²	in CHF pro m ²
W2b / Wohnzone zweigeschossig	202	452	350
OeB / Zone für öffentliche Bauten und Anlagen *)	107	209	150

*) Für die Zone OeB ist keine Bandbreite definiert – es ist diejenige für die Zone für Gewerbebauten anwendbar.

Somit ergibt sich für die drei bisher im Finanzvermögen geführten Grundstücke der Primarschulgemeinde folgende Neubewertung:

Parzelle	Bezeichnung	Zone	Fläche in m ²	Wert pro m ²	Bilanzwert bisher	Bilanzwert neu
828	Radwäg (Teil unbebaut)	OeB	3'985	150	220'000	652'500
1004	im Grund	OeB	4'569	150	120'000	685'000
2949	Brüggli	W2b	2'768	350	100'000	968'800
	Minderwert wegen Altlast (gemäss vorliegender Schätzung)					-35'000
Totale					440'000	2'271'300
Aufwertung						1'831'300

Auf Parzelle 1004 (im Grund) wird in den Jahren 2017 und 2018 ein neues Schulhaus gebaut. Aus diesem Grund wird diese Parzelle im Rahmen der Bilanzanpassung per 1. Januar 2017 vom Finanzvermögen (FV) ins Verwaltungsvermögen (VV) überführt.

Für die Liegenschaften des Finanzvermögens ergeben sich insgesamt die folgenden Neubewertungen in der Bilanz:

HRM		in CHF	HRM2		in CHF
1023	Liegenschaften FV	440'000.00	1080.00	Grundstücke FV – Parz. 828 / Radwäg – Parz. 2949 / Brüggli abzüglich Minderwert wegen Altlast	1'586'300.00 652'500.00 968'800.00 -35'000.00
			1407.10	Anlagen im Bau VV – Grundstücke – Parz. 1004 / im Grund (neu im Verwaltungsvermögen)	685'000.00 685'000.00

A4 Sachanlagen Verwaltungsvermögen

Das Verwaltungsvermögen umfasst jene Vermögenswerte, die unmittelbar der Erfüllung der öffentlichen Aufgaben dienen. Bei einer Schulgemeinde also konkret die Kindergarten- und Schulliegenschaften sowie Mobilien, sofern sie aktiviert wurden. Anlagen im Verwaltungsvermögen werden zu Anschaffungs- bzw. Herstellkosten bilanziert und je Anlagekategorie nach vorgegebener Nutzungsdauer linear abgeschrieben.

Die Sachanlagen des Verwaltungsvermögens erfahren im Rahmen der Bilanzanpassung keine wertmässige Veränderung – abgesehen vom Zugang des Grundstückes Parzelle 1004 (im Grund) gemäss den Ausführungen unter «A3 Sachanlagen Finanzvermögen». Die bisher aufgelaufenen Kosten für das Bauprojekt «im Grund» werden neu in einem separaten Konto geführt:

HRM		in CHF	HRM2		in CHF
1143	Gebäude	8'278'935.60	1404.00	Hochbauten Verwaltungsvermögen	7'917'002.00
			1407.00	Anlagen im Bau VV – Baukosten	361'933.60
			1407.10	Anlagen im Bau VV – Grundstück <i>(bisher im Finanzvermögen)</i>	685'000.00

2.3 Veränderungen in den Passiven

Nachfolgend werden die Veränderungen auf der Passivseite der Bilanz zwischen der Schlussbilanz 2016 und der Eröffnungsbilanz 2017 aufgezeigt und kommentiert:

P1 Laufende Verbindlichkeiten und Passive Rechnungsabgrenzungen

Die Laufenden Verbindlichkeiten und die Passiven Rechnungsabgrenzungen (bisher: Transitorische Passiven) erfahren insgesamt wertmässig keine Änderung – es erfolgt lediglich folgende Umgliederung:

HRM		in CHF	HRM2		in CHF
2059	übrige transit. Passiven	25'550.00	2003.00	Anzahlungen von Dritten	8'750.00
			2040.00	Passive Abgrenzungen Personalaufwand	1'800.00
			2041.00	Passive Abgrenzungen Sach-/Betriebsaufwand	15'000.00

P2 Spezialfinanzierungen

Die Primarschulgemeinde hat seit 2013 total Fr. 1'230'000 Gewinnanteile einer Vorfinanzierung für den Schulhausneubau im Grund zugewiesen. Im Rahmen der Gewinnverwendung 2016 wird diese Vorfinanzierung um weitere Fr. 240'000 erhöht.

Während solche Vorfinanzierungen bisher als «Spezialfinanzierungen» zwischen Fremdkapital und Eigenkapital geführt wurden, sind sie nach HRM2 ins Eigenkapital zu überführen und dort separat auszuweisen. Dafür bestehen zwei Möglichkeiten:

a) Vorfinanzierung:

Vorfinanzierungen sind an ein Objekt gebunden und zeitlich limitiert. Ihre Auflösung erfolgt über die Laufzeit des vorfinanzierten Objektes. Die Verrechnung mit den Investitionskosten findet also nicht bei Inbetriebnahme der Schulbaute statt, sondern gestaffelt über die Laufzeit von 33 Jahren (sogenannte Bruttoaktivierung).

b) Erneuerungsfonds Baufolgekosten:

Der Erneuerungsfonds ist weder zeitlich limitiert noch an ein spezifisches Vorhaben gebunden, sondern glättet die in Schulgemeinden azyklisch an-

fallenden Baufolgekosten gegenüber der linearen Anrechnung gemäss Beitragssystem. (Teil-)Auflösungen des Erneuerungsfonds werden Investitionsbeiträgen Dritter gleichgestellt und sind über die Investitionsrechnung zu aktivieren. Das heisst: Es erfolgt bei Inbetriebnahme der Schulbaute eine Verrechnung des Beitrages aus dem Erneuerungsfonds mit den Investitionskosten (sogenannte Nettoaktivierung).

Der Kanton empfiehlt, das Instrument des Erneuerungsfonds Baufolgekosten zu nutzen und auf Vorfinanzierungen zu verzichten. Im Übergang von HRM zu HRM2 ist es einmalig möglich, im Bilanzanpassungsbericht klassische Vorfinanzierungen in den Erneuerungsfonds Baufolgekosten zu überführen.

Die bisherigen Spezialfinanzierungen (Vorfinanzierung) werden in einen Erneuerungsfonds Baufolgekosten überführt und im Rahmen der Gewinnverwendung 2016 erhöht (siehe auch Ausführungen unter «P4 Jahresergebnis»).

P3 Neubewertungsreserve Finanzvermögen

Die unter A2 und A3 beschriebenen Aufwertungen des Finanzvermögens führen zu einer Neubewertungsreserve. Diese ist im Eigenkapital zu führen, bleibt während fünf Jahren zweckgebunden

und ist anschliessend innerhalb von weiteren fünf Jahren ins Eigenkapital zu überführen (Konto 299, Bilanzüberschuss). Die Neubewertungsreserve beläuft sich auf:

HRM		in CHF	HRM2		in CHF
			2960.00	Neubewertungsreserve FV	1'831'800.00
				– Aufwertung Finanzanlagen FV	500.00
				– Aufwertung Sachanlagen FV	1'831'300.00

P4 Jahresergebnis

Die Jahresrechnung 2016 wurde mit einem Ertragsüberschuss (Gewinn) von Fr. 243'545.85 abgeschlossen. Die Schulgemeindeversammlung vom 7. Juni 2017 hat beschlossen, davon Fr. 240'000 der Vorfinanzierung für den Schulhausneubau im Grund zuzuweisen. Diese Gewinnverwendung er-

folgt im Rahmen der vorliegenden Bilanzanpassung, womit sich für das Eigenkapital insgesamt folgende Veränderungen ergeben:

HRM		in CHF	HRM2		in CHF
2282.5	Vorfinanzierung neues Schulhaus (unter Spezialfinanzierungen)	1'230'000.00	2910.10	Erneuerungsfonds Baufolgekosten – Bestand per 31.12.2016 – Zuweisung im Rahmen Gewinnverwendung 2016	1'470'000.00 1'230'000.00 240'000.00
2390.1	Jahresergebnis (2016)	243'545.85	2990.00	Jahresergebnis	0.00
2390	Eigenkapital	1'942'585.93	2999.00	kumulierte Jahresergebnisse der Vorjahre	1'946'131.78

3. Beschluss und Kenntnisgabe

Die Primarschulbehörde beschliesst:

- Die Ergebnisse der per 1. Januar 2017 durchgeführten Neubewertung des Finanzvermögens werden genehmigt (Details siehe A2 und A3).
- Die Überführung von Parzelle 1004/im Grund (laufendes Bauprojekt) vom Finanzvermögen ins Verwaltungsvermögen wird genehmigt (Details siehe A3 und A4).
- Die Überführung der Vorfinanzierung für das Bauprojekt im Grund in einen Erneuerungsfonds Baufolgekosten wird genehmigt (Details siehe P2).
- Der Bilanzanpassungsbericht per 1. Januar 2017 wird genehmigt.
- Der Bilanzanpassungsbericht per 1. Januar 2017 ist Bestandteil der Jahresabschlussunterlagen 2017 und wird der Gemeindeversammlung zusammen mit der Jahresrechnung 2017 zur Kenntnisnahme vorgelegt.

Romanshorn, 23. Januar 2018

Primarschulgemeinde Romanshorn

Der Präsident: *Hanspeter Heeb*

Der Sekretär: *Simon Alig*

Rechnungslegung HRM2

Spätestens per Rechnungsjahr 2018 muss bei allen Schulgemeinden im Kanton Thurgau die Umstellung auf die Rechnungslegung gemäss HRM2 (harmonisiertes Rechnungslegungsmodell 2) erfolgen. Beide Romanshorner Schulgemeinden – Primarschule und Sekundarschule – haben beschlossen, die Umstellung per 1. Januar 2017 vorzunehmen. Basis für die Einführung von HRM2 bildet die Verordnung des Regierungsrates über das Rechnungswesen der Gemeinden vom 23. April 2013. Diese ist inzwischen auf www.rechtsbuch.tg.ch unter der Nummer RB 131.21. Sie ist ab dem Umstellungsjahr auf HRM2 anwendbar.

Publikation

Die Verordnung des Regierungsrates definiert auch die Mindestanforderungen an die Publikation von Budgets und Jahresrechnungen. Die Primarschulgemeinde Romanshorn publiziert wie bisher nebst der vorliegenden Budgetbotschaft einen ergänzenden Detailbericht, welcher im Schulsekretariat bezogen oder auf www.primromanshorn.ch zur Verfügung steht. Er umfasst neu 23 Seiten, bisher waren es 16. Beide Druckerzeugnisse zusammen – Botschaft und ergänzender Detailbericht – erfüllen die neuen, höheren Anforderungen an die Publikation.

Da die vorliegende Jahresrechnung die erste nach HRM2 ist, können der Erfolgsrechnung keine Vorjahreszahlen gegenübergestellt werden. Ausnahme bildet die Erfolgsrechnung nach Arten auf Seite 42 bis 43.

Neuer Kontenplan

Die Umstellung auf HRM2 bringt bedeutende Erneuerungen im Kontenplan. Diese wurden bereits in der Budgetbotschaft 2017 erläutert. Nochmals hingewiesen werden soll aber auf die folgenden begrifflichen Änderungen: Die bisherige *Laufende Rechnung* heisst neu *Erfolgsrechnung* und die bisherige *Bestandesrechnung* ist neu die *Bilanz*. Diese Änderungen sowie neu zu publizierende Elemente (Geldflussrechnung, Anhänge zur Bilanz) zeigen auf, dass der Wechsel zu HRM2 eine gewisse Annäherung der öffentlich-rechtlichen an die betriebswirtschaftliche Rechnungsführung bringt.

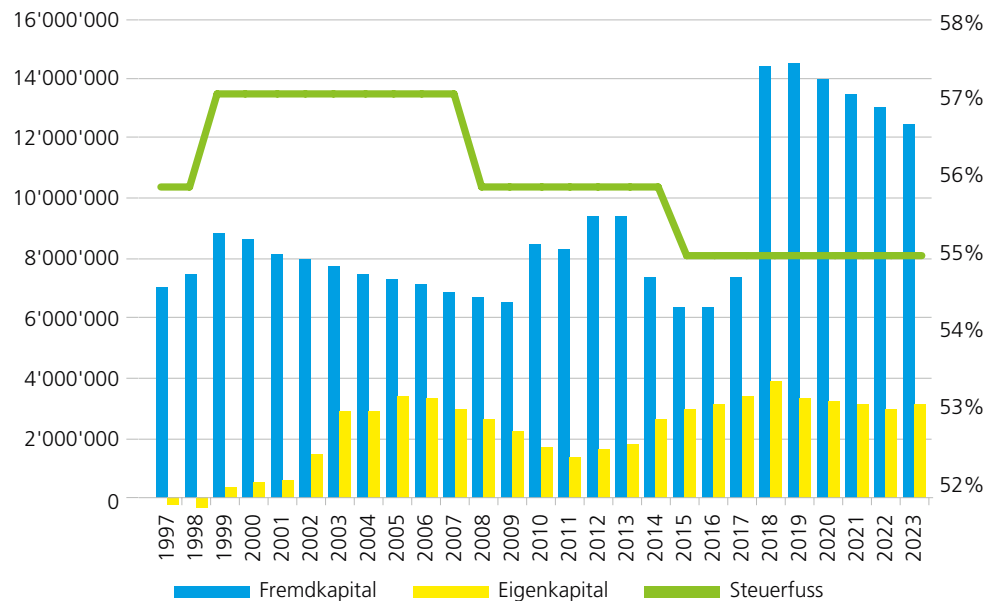
Grundsätze HRM2

Im Übergang zu HRM2 hat die Schulbehörde – unter Beachtung der gesetzlichen Vorgaben – folgende Festlegungen getroffen:

- Die Bilanzanpassung per 01.01.2017 erfolgt gemäss Bilanzanpassungsbericht vom 23.01.2018 (siehe Seiten 31 bis 38).
- Die Aktivierungsgrenze wird auf Fr. 100'000 festgelegt.
- Die Restnutzungsdauer des bestehenden Verwaltungsvermögens wird pro Liegenschaft aufgrund des effektiven Investitionsjahres festgelegt.
- Die vor dem 01.01.2017 abgeschlossenen und aktivierten Investitionsprojekte werden weiterhin wie folgt abgeschrieben: linear 4 % jährlich auf der Basis der ursprünglichen Investitionskosten (= Abschreibung auf 25 Jahre).

Demgegenüber werden alle nach dem 01.01.2017 abgeschlossenen Investitionsprojekte gemäss Vorgaben von HRM2 mit 3 % linear abgeschrieben (= Abschreibung auf 33 Jahre).

Fremdkapital und Eigenkapital



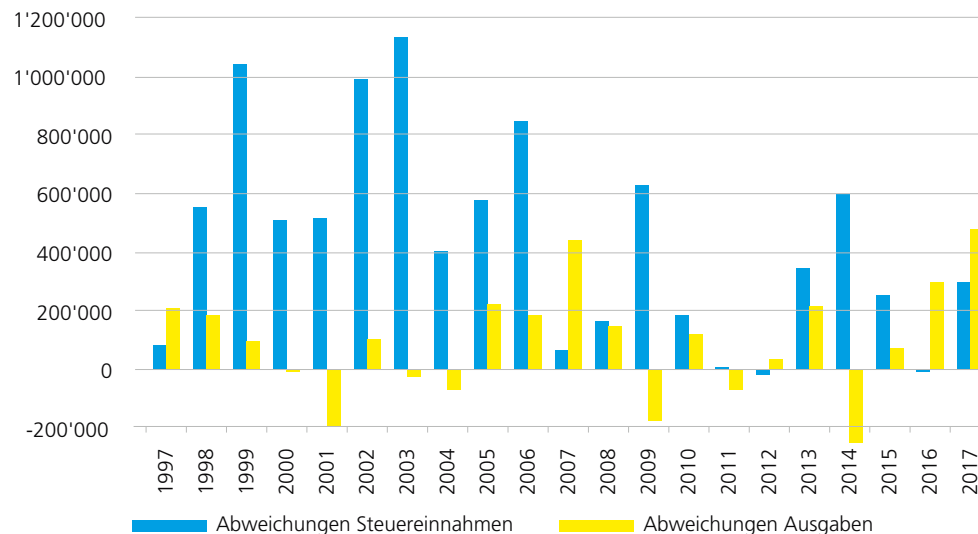
Die Primarschulbehörde verstand das *Eigenkapital* schon immer als Einnahmen-Schwankungsreserve. In den Jahren 2005 bis 2011 wurde zugunsten eines tiefen Steuerfusses Eigenkapital abgebaut. Danach konnte es – trotz einer weiteren Steuerfuss-Senkung – wieder geäußert werden. Anstiege des *Fremdkapitals* bilden jeweils die Bautätigkeit der Schulgemeinde ab. Der starke Anstieg im Jahr 2018 erfolgt im Wesentlichen aufgrund der benötigten Finanzierung für den Neubau Schulhaus im Grund.

Erläuterung zur Darstellung der Grafik: Damit sich über die Gesetzesänderung per 2017 (neues Rechnungslegungsmodell HRM2) ein unverfälschtes Bild der Entwicklung des Eigenkapitals

ergibt, wurde für die Darstellung der Grafik wie folgt verfahren:

- bis 2016: Die Vorfinanzierung für das Schulhaus im Grund wird dem Eigenkapital zugerechnet (ist nach altem Recht eine Spezialfinanzierung und wäre somit nicht Teil des Eigenkapitals).
- 2017: Beim Wechsel auf HRM2 waren die Aktiven neu zu bewerten. Die daraus resultierende Neubewertungsreserve in der Höhe von Fr. 1'831'800 ist Bestandteil des Eigenkapitals. Sie wird in der Grafik erst ab 2018 dargestellt.
- ab 2018: Es verschwinden Fr. 2'000'000 (Auflösung der Vorfinanzierung für das Schulhaus im Grund) und erscheinen neu Fr. 1'831'800 (Neubewertungsreserve). Da sich diese beiden grossen Beträge fast aufheben, werden sie in der Grafik nicht sichtbar.

Budgetabweichungen



Die Budgetierung der *Steuereinnahmen* der Primarschulgemeinde basiert jeweils auf der Steuerprognose der Politischen Gemeinde. Bis 2006 waren jährlich bedeutende Abweichungen zwischen Rechnungsabschluss und Budget zu verzeichnen. Seit 2007 prognostiziert der Stadtrat die Steuereinnahmen optimistischer – seither bewegen sich die Abweichungen durchschnittlich um Fr. 250'000.

Bei den *Ausgaben* gab es positive wie negative Abweichungen zum Budget. Im Durchschnitt über 20 Jahre beträgt die Verbesserung pro Jahr rund Fr. 90'000.

Im 2017 fiel eine positive Abweichung bei den Steuereinnahmen zusammen mit hohen Minderausgaben, sodass insgesamt die Jahresrechnung um rund Fr. 770'000 besser abschloss als budgetiert.

Erfolgsrechnung nach Arten

42

	Rechnung 2017		Budget 2017		Rechnung 2016	
	Aufwand	Ertrag	Aufwand	Ertrag	Aufwand	Ertrag
Betrieblicher Aufwand						
30 Personalaufwand	9'549'500.41		9'881'600.00		9'910'397.90	
31 Sach- und übriger Betriebsaufwand	1'600'988.03		1'803'500.00		1'420'745.79	
33 Abschreibungen Verw.vermögen	801'199.00		783'800.00		815'636.70	
36 Transferaufwand	397'237.10		370'500.00		360'435.85	
39 Interne Verrechnungen						
Betrieblicher Ertrag						
40 Fiskalertrag		11'091'977.30		10'850'000.00		10'674'954.10
42 Entgelte		62'220.25		57'000.00		283'899.10
43 Verschiedene Erträge		1'554.01				
46 Transferertrag		1'898'905.50		1'866'400.00		1'937'015.60
49 Interne Verrechnungen						
BETRIEBLICHES ERGEBNIS	12'348'924.54	13'054'657.06	12'839'400.00	12'773'400.00	12'507'216.24	12'895'868.80
Nettoergebnis	705'732.52			66'000.00	388'652.56	
34 Finanzaufwand	155'236.12		191'000.00		188'411.52	
44 Finanzertrag		44'164.49		31'000.00		43'304.81
<i>Nettoergebnis Finanzierung</i>		<i>111'071.63</i>		<i>160'000.00</i>		<i>145'106.71</i>
OPERATIVES ERGEBNIS	12'504'160.66	13'098'821.55	13'030'400.00	12'804'400.00	12'695'627.76	12'939'173.61
Nettoergebnis	594'660.89			226'000.00	243'545.85	
38 Ausserordentlicher Aufwand	45'798.00					
48 Ausserordentlicher Ertrag		45'798.00				
<i>Nettoergebnis Ausserordentliches</i>						
GESAMTERGEBNIS	12'549'958.66	13'098'821.55	13'030'400.00	12'804'400.00	12'695'627.76	12'939'173.61
Verlust				226'000.00		
Gewinn	548'862.89				243'545.85	

Publikation in Kurzform

Der ergänzende Detailbericht mit allen Zahlen und Kommentaren ist erhältlich:

- auf www.primromanshorn.ch
- beim Schulsekretariat
- an der Schulgemeindeversammlung

43

Erfolgsrechnung nach Funktionen

44

		Rechnung 2017		Budget 2017	
		Aufwand	Ertrag	Aufwand	Ertrag
0	ALLGEMEINE VERWALTUNG	32'603.30		36'500.00	
0110	Legislative	32'603.30		36'500.00	
30	Personalaufwand	4'875.00		4'000.00	
31	Sachaufwand	22'776.40		28'500.00	
36	Transferaufwand	4'951.90		4'000.00	
2	BILDUNG	12'230'240.73	189'750.51	12'660'400.00	103'000.00
2110	Kindergarten	1'742'587.25	62'160.00	1'688'500.00	21'000.00
30	Personalaufwand	1'663'111.80		1'595'500.00	
31	Sachaufwand	79'475.45		93'000.00	
46	Transferertrag		62'160.00		21'000.00
2120	Primarstufe	6'942'652.63	69'550.50	7'372'500.00	42'000.00
30	Personalaufwand	6'244'847.35		6'568'500.00	
31	Sachaufwand	581'690.28		708'000.00	
36	Transferaufwand	116'115.00		96'000.00	
42	Entgelte		43'038.00		42'000.00
46	Transferertrag		26'512.50		
2170	Schulliegenschaften	2'115'017.05	46'049.85	2'109'800.00	30'000.00
30	Personalaufwand	643'681.20		686'000.00	
31	Sachaufwand	624'338.85		640'000.00	
33	Abschreibungen Ver.vermögen	801'199.00		783'800.00	
38	Ausserordentlicher Aufwand	45'798.00			
42	Entgelte		8'746.10		5'000.00
44	Finanzertrag		37'303.75		25'000.00
2180	Tagesbetreuung	103'730.70	9'700.00	125'700.00	10'000.00
30	Personalaufwand	37'499.70		62'700.00	
31	Sachaufwand	5'531.00		5'000.00	
36	Transferaufwand	60'700.00		58'000.00	
42	Entgelte		9'700.00		10'000.00
2190	Schulverwaltung	635'947.45	2'290.16	649'600.00	
30	Personalaufwand	382'718.25		382'600.00	
31	Sachaufwand	48'259.00		65'000.00	
36	Transferaufwand	204'970.20		202'000.00	
42	Entgelte		736.15		
43	Verschiedene Erträge		1'554.01		
2191	Schulleitung	434'458.51		442'000.00	
30	Personalaufwand	404'528.41		414'000.00	
31	Sachaufwand	29'930.10		28'000.00	

45

		Rechnung 2017		Budget 2017	
		Aufwand	Ertrag	Aufwand	Ertrag
2192	Schulsozialarbeit	167'044.55		172'800.00	
30	Personalaufwand	154'079.75		156'800.00	
31	Sachaufwand	12'964.80		16'000.00	
2193	Schülertransporte	56'104.40		58'000.00	
31	Sachaufwand	56'104.40		58'000.00	
2194	Schulbibliothek	32'698.19		41'500.00	
30	Personalaufwand	10'733.80		8'000.00	
31	Sachaufwand	11'464.39		23'000.00	
36	Transferaufwand	10'500.00		10'500.00	
4	GESUNDHEIT	22'588.90		32'000.00	
4330	Schulgesundheitsdienst	22'588.90		32'000.00	
30	Personalaufwand	3'425.15		3'500.00	
31	Sachaufwand	19'163.75		28'500.00	
9	FINANZEN UND STEUERN	813'388.62	12'909'071.04	301'500.00	12'701'400.00
9100	Allgemeine Gemeindesteuern	108'951.91	11'091'977.30	110'000.00	10'850'000.00
31	Sachaufwand	108'951.91		110'000.00	
40	Fiskalertrag		11'091'977.30		10'850'000.00
9300	Finanz- und Lastenausgleich		1'545'293.00		1'640'000.00
46	Transferertrag		1'545'293.00		1'640'000.00
9500	Ertragsanteile übrige		258'567.75		200'000.00
46	Transferertrag		258'567.75		200'000.00
9610	Zinsen	155'236.12	6'860.74	191'000.00	6'000.00
34	Finanzaufwand	155'236.12		191'000.00	
44	Finanzertrag		6'860.74		6'000.00
9690	Finanzvermögen n.a.g.	337.70		500.00	
31	Sachaufwand	337.70		500.00	
9710	Rückvergütung aus CO₂-Abgabe		6'372.25		5'400.00
46	Transferertrag		6'372.25		5'400.00
		12'549'958.66	13'098'821.55	13'030'400.00	12'804'400.00
	Verlust				226'000.00
	Gewinn	548'862.89			

		Rechnung 2017		Budget 2017	
		Aufwand	Ertrag	Aufwand	Ertrag
5	AUSGABEN	2'907'365.30		2'880'000.00	
50	Sachanlagen	2'907'365.30		2'880'000.00	
504	Hochbauten	2'907'365.30		2'880'000.00	
5040.13	Rebsamenschulhaus	1'058.40		150'000.00	
5040.17	Pestalozzi Neubau	28'620.00			
5040.19	Schulhaus Spitz neu	14'893.20		230'000.00	
5040.22	Schulhaus im Grund	2'862'793.70		2'500'000.00	
6	EINNAHMEN		2'907'365.30		2'880'000.00
69	Übertrag an Bilanz		2'907'365.30		2'880'000.00
690	Aktivierung		2'907'365.30		2'880'000.00
6900.00	Aktivierete Ausgaben		2'907'365.30		2'880'000.00

		Rechnung 2016	
		Aufwand	Ertrag
		293'564.15	
		293'564.15	
		293'564.15	
			293'564.15
		293'564.15	
			293'564.15
			293'564.15

5040.13 / Rebsamenschulhaus

Die ursprünglich für 2017/2018 vorgesehene Sanierung der Schulverwaltung wird erst ab Sommer 2018 umgesetzt. Im 2017 erfolgten Vorbereitungsarbeiten.

5040.17 / Pestalozzi Neubau (Turnhalle)

Die Heizung von Turnhalle und Schulhaus Pestalozzi muss ersetzt werden. Basierend auf umfangreichen Vorabklärungen im 2017 hat die Behörde den Ersatz durch eine Holzsnitzelheizung vorgeschlagen. Dem entsprechenden Kreditantrag über Fr. 690'000 haben die Stimmbürger in der Urnenabstimmung vom 4. März 2018 zugestimmt. Die Umsetzung erfolgt bis Herbst 2018.

5040.19 / Schulhaus Spitz neu

Im 2017 wurde anstelle von geplanten Sanierungsmassnahmen lediglich eine Studie gemacht, welche die mögliche weitere Nutzung der beiden Schulhäuser im Spitz aufzeigt. Über das darauf basierende umfassende Sanierungsprojekt wird voraussichtlich im Herbst 2018 an der Urne abgestimmt.

5040.22 / Schulhaus im Grund

Dem Baukredit für ein neues Quartiersschulhaus im Grund haben die Stimmbürger anlässlich der Urnenabstimmung vom 25. September 2016 zugestimmt. Der Spatenstich fand im April 2017 und die Aufrichte im November 2017 statt; der Bezug des neuen Schulhauses ist per Sommer 2018 vorgesehen. Eine Zusammenstellung über dieses laufende Bauprojekt findet sich auf Seite 50.

	1.1.2017	31.12.2017
1 AKTIVEN	15'089'554.00	14'663'504.82
10 Finanzvermögen	6'125'618.40	3'639'200.92
100 Flüssige Mittel und kurzfristige Geldanlagen	3'179'949.15	737'432.85
1000 Kasse	1'883.75	1'539.70
1001 Post	2'011'130.89	21'468.15
1002 Bank TKB	1'166'934.51	714'425.00
101 Forderungen	1'306'869.25	1'291'968.07
1010 Debitoren	3'600.00	
1012 Steuerguthaben	1'272'124.04	1'239'760.49
1013 Vorauszahlungen an Dritte	20'700.00	20'950.00
1019 übrige Forderungen	10'445.21	31'257.58
104 Aktive Rechnungsabgrenzungen	52'000.00	23'000.00
1041 RA Sach- und Betriebsaufwand	52'000.00	23'000.00
107 Finanzanlagen	500.00	500.00
1070 Aktien und Anteilscheine	500.00	500.00
108 Sachanlagen des Finanzvermögens	1'586'300.00	1'586'300.00
1080 Grundstücke Finanzvermögen	1'586'300.00	1'586'300.00
14 Verwaltungsvermögen	8'963'935.60	11'024'303.90
140 Sachanlagen des Verwaltungsvermögens	8'963'935.60	11'024'303.90
1404 Hochbauten Verwaltungsvermögen	7'917'002.00	7'114'576.60
1407 Anlagen im Bau Verwaltungsvermögen	1'046'933.60	3'909'727.30

Erläuterungen zur Eröffnungsbilanz per 01.01.2017:

Aufgrund des Wechsels zum neuen Rechnungslegungsmodell HRM2 per Rechnungsjahr 2017 erfolgte eine Bilanzanpassung von der Schlussbilanz 2016 zur Eröffnungsbilanz 2017. Alle vorgenommenen Anpassungen sind im Bilanzanpassungsbericht auf den Seiten 31 bis 38 dokumentiert.

Die flüssigen Mittel waren per Anfang 2017 ausserordentlich hoch. Grund dafür war eine im Dezember 2016 getätigte Darlehens-Neuaufnahme über Fr. 3.0 Mio. Mit einem Teilbetrag von Fr. 2.0 Mio wurde ein im Januar 2017 fälliges Darlehen zurückbezahlt.

	1.1.2017	31.12.2017
2 PASSIVEN	15'089'554.00	14'663'504.82
20 Fremdkapital	9'841'622.22	8'866'710.15
200 Laufende Verbindlichkeiten	378'252.22	441'410.15
2000 Kreditoren	369'502.22	433'010.15
2003 Anzahlungen von Dritten	8'750.00	8'400.00
201 Kurzfristige Finanzverbindlichkeiten		1'000'000.00
2010 kurzfristige Darlehen von Dritten		
2011 kurzfristige Darlehen von Gemeinden		1'000'000.00
204 Passive Rechnungsabgrenzungen	63'370.00	25'300.00
2040 RA Personalaufwand	1'800.00	
2041 RA Sach- und Betriebsaufwand	15'000.00	16'900.00
2044 RA Finanzaufwand	46'570.00	8'400.00
206 Langfristige Finanzverbindlichkeiten	9'400'000.00	7'400'000.00
2064 langfristige Darlehen von Dritten	9'400'000.00	7'400'000.00
29 Eigenkapital	5'247'931.78	5'796'794.67
291 Fonds	1'470'000.00	1'470'000.00
2910 Erneuerungsfonds Baufolgekosten	1'470'000.00	1'470'000.00
296 Neubewertungsreserve Finanzvermögen	1'831'800.00	1'831'800.00
2960 Neubewertungsreserve Finanzvermögen	1'831'800.00	1'831'800.00
299 Bilanzüberschuss /-fehlbetrag	1'946'131.78	2'494'994.67
2990 Jahresergebnis		548'862.89
2999 Kumulierte Ergebnisse der Vorjahre	1'946'131.78	1'946'131.78

Neubau Quartierschulhaus im Grund

Kredite und Beiträge Dritter		7'863'369.45
	Urnenabstimmungen/bewilligte Kredite	7'278'369.45
31.12.14	Investitionsrechnung 2014: Machbarkeitsstudie	21'902.50
31.12.15	Investitionsrechnung 2015: Vorprojekt, Submission Planung	46'466.95
29.11.15	Urnenabstimmung Planungskredit	260'000.00
25.09.16	Urnenabstimmung Baukredit	6'950'000.00
	Beiträge Dritter	585'000.00
	Kantonsbeitrag öffentliche Schutzräume	585'000.00
Getätigte Investitionen		3'224'727.30
	Für eigene Rechnung *)	3'224'727.30
	Investitionen 2014	21'902.50
	Investitionen 2015	46'466.95
	Investitionen 2016	293'564.15
	Investitionen 2017	2'862'793.70
	Für fremde Rechnung	0.00
	Schutzräume *)	0.00
Restbudget per 31.12.2017		4'638'642.15

*) Ein Teil der bisher getätigten Investitionen betrifft die öffentlichen Schutzräume – dieser Teil wird vom Kanton rückerstattet. Die entsprechende Kostenabgrenzung wurde per 31.12.2017 noch nicht vorgenommen. Sie erfolgt per Abschluss des Projektes, voraussichtlich im Jahr 2018.

Bericht der Rechnungsprüfungskommission

Die Rechnungsprüfungskommission beantragt der Schulgemeindeversammlung, die vorliegende Jahresrechnung 2017 der Primarschulgemeinde zu genehmigen und dem Rechnungsführer Décharge zu erteilen.

Romanshorn, 19. März 2018

Die Mitglieder der Rechnungsprüfungskommission:

Roland Schneeberger, Obmann
Ueli Aebersold
Andreas Karolin
Andreas Szalatnay
Fabienne Tobler Mügler

Bericht und Anträge der Primarschulbehörde

Die Primarschulbehörde hat die Berichte der Wirtschaftsprüfer und der Rechnungsprüfungskommission zur Kenntnis genommen und die vorliegende Jahresrechnung genehmigt.

Die Behörde beantragt:

1. dem Jahresbericht für das Jahr 2017 zuzustimmen
2. der Jahresrechnung für das Jahr 2017 sowie der folgenden Verwendung des Ertragsüberschusses zuzustimmen:
 - Fr. 530'000.00 Zuweisung zum Erneuerungsfonds Baufolgekosten (Vorfinanzierung für das neue Schulhaus im Grund)
 - Fr. 18'862.89 Vortrag auf das Eigenkapital (kumulierte Ergebnisse)

Romanshorn, 27. März 2018
 Primarschulgemeinde Romanshorn

Der Präsident: *Hanspeter Heeb*
 Der Sekretär: *Simon Aliğ*

Der ausführliche Bericht der Rechnungsprüfungskommission ist im ergänzenden Detailbericht enthalten, welcher wie folgt verfügbar ist:

- auf www.primromanshorn.ch
- beim Schulsekretariat
- anlässlich der Schulgemeindeversammlung vom 12. Juni 2018

Ferienplan

Schuljahr 2017/18	Frühlingsferien	30.03.2018–15.04.2018
	Pfingstferien	10.05.2018–21.05.2018
	Sommerferien	07.07.2018–12.08.2018
Schuljahr 2018/19	Schulbeginn	13.08.2018
	Herbstferien	06.10.2018–21.10.2018
	Weihnachtsferien	22.12.2018–06.01.2019
	Sportferien	26.01.2019–03.02.2019
	Frühlingsferien	06.04.2019–22.04.2019
	Pfingstferien	30.05.2019–10.06.2019
	Sommerferien	06.07.2019–11.08.2019
Schuljahr 2019/20	Schulbeginn	12.08.2019
	Herbstferien	05.10.2019–20.10.2019
	Weihnachtsferien	21.12.2019–05.01.2020
	Sportferien	25.01.2020–02.02.2020
	Frühlingsferien	28.03.2020–13.04.2020
	Pfingstferien	21.05.2020–01.06.2020
	Sommerferien	04.07.2020–09.08.2020
Schuljahr 2020/21	Schulbeginn	10.08.2020
	Herbstferien	03.10.2020–18.10.2020
	Weihnachtsferien	19.12.2020–03.01.2021
	Sportferien	30.01.2021–07.02.2021
	Frühlingsferien	02.04.2021–18.04.2021
	Pfingstferien	13.05.2021–24.05.2021
	Sommerferien	10.07.2021–15.08.2021

Dieser Ferienplan gilt sowohl für die Primarschulgemeinde Romanshorn als auch für die Sekundarschulgemeinde Romanshorn-Salmsach.