

JAHRESRECHNUNG 2025

Ergänzender Detailbericht

Die Jahresrechnung der Primarschulgemeinde Romanshorn wird wie folgt publiziert:

Informationen aus der Primarschulgemeinde Romanshorn - Bericht der Behörde - Bericht der Schulleitung - Schulgemeindeversammlungen - Abstimmungen und Wahlen - Personalbestand per 31.12.2025 - Organigramm	> <i>Seiten 2 bis 3</i> > <i>Seite 4</i> > <i>Seite 5</i> > <i>Seite 6</i>
Erfolgsrechnung (ER) - ER nach Funktionen - ER nach Arten	> <i>Seiten 7 bis 17:</i> 6-stellig + Kommentare > <i>Seiten 18 bis 24:</i> 6-stellig
Investitionsrechnung (IR) - IR nach Arten	> <i>Seite 25:</i> 6-stellig + Kommentare
Geldflussrechnung - Geldflussrechnung	> <i>Seite 26</i>
Bilanz - Bilanz	> <i>Seite 27:</i> 4-stellig
Anhang - Grundsätze HRM2 - Eigenkapitalnachweis - Fremdfinanz.nachweis - Rückstellungsspiegel - Beteiligungsspiegel - Gewährleistungsspiegel - Anlagespiegel - Verpflichtungskreditkontrolle - Finanzkennzahlen	> <i>Seite 30</i> (siehe Bilanz S. 29) > <i>Seite 29</i> > <i>Seite 30</i> > <i>Seite 30</i> > <i>Seite 30</i> > <i>Seite 28</i> > <i>Seite 30</i> > <i>Seite 30</i>
Bauabrechnungen	> <i>Seite 31</i>
Rechnungsprüfung - Bericht RPK	> <i>Seite 32</i>

Bericht der Behörde

Gesamtlage

Das Jahr 2025 brachte für die Primarschule Romanshorn bedeutende strukturelle Veränderungen und finanzielle Herausforderungen mit sich. Die umfassende Reorganisation der Behörde führte zur Einführung von fünf Ressorts mit dem Ziel, die Arbeit gezielter und effizienter zu verteilen und umzusetzen. Zudem kam es auf strategischer und auf operativer Ebene zu personellen Veränderungen, wodurch nun klar ist, in welcher Konstellation die Behörde die Schulgemeinde in die Zukunft führen wird.

In der Schulorganisation und bezüglich Infrastruktur ergaben sich erfreuliche Entwicklungen, die finanzielle Lage hingegen bleibt angespannt. Für 2025 war ein Defizit zu erwarten. Dieses konnte durch gezielte Einsparungen gemildert und durch ausserordentliche Steuereinnahmen deutlich verbessert werden. Insgesamt bleibt die Finanzlage – insbesondere aufgrund der weiterhin hohen Schülerzahlen und den anstehenden Schulbauten – aber weiterhin herausfordernd.

Schwerpunkte der Behördenarbeit

Reorganisation der Behörde - Im Jahr 2025 wurde die Neuorganisation der Behörde umgesetzt. Auf die neue Legislatur ab August 2025 wurde die Behörde von bisher sieben auf fünf Mitglieder reduziert. Seit diesem Zeitpunkt verantwortet jedes Behördenmitglied ein Ressort und leitet ihren bzw. seinen Themenbereich eigenständig. Die bisherige Vizepräsidentin, Nicole Ebe, wurde zur neuen Präsidentin für die Legislatur 2025 – 2029 gewählt und übernahm gleichzeitig das Ressort Personal. Tobias Braun führt das Ressort Finanzen und IT, Claudia Brunner amtiert als Vizepräsidentin und leitet das Ressort Pädagogik mit den Themen Schulentwicklung und Schulevaluation, Fränzi Müller verantwortet das Ressort Bau und Sicherheit, Sabrina Stübi leitet das Ressort Soziales.

In der Schulverwaltung wurden die personellen Veränderungen genutzt, um die Organisation den aktuellen Bedürfnissen und der neuen Behördenstruktur anzupassen. Marcus Hien übernahm die Leitung Verwaltung, Miriam Falcone die Leitung Finanzen und Christian Stumpf die Leitung Bau.

Bau und Infrastruktur- Der Bau der Mehrzweckhalle Bach wurde durch eine in der Zwischenzeit zurückgezogene Einsprache um rund eineinhalb Jahre verzögert. Dagegen konnte der Baustart des Quartierschulhauses Brüggli im März 2025 erfolgen. Die Arbeiten schritten seither planmässig voran. Die Behörde freut sich, dass das neue Schulhaus bereits im Sommer 2026 bezogen werden kann.

Auch das zweite Schulhausprojekt kommt nach der erfolgreichen Kreditabstimmung im Mai 2025 zügig voran. Die Baubewilligung liegt vor, und die Planung hat bereits einen hohen Detaillierungsgrad erreicht. Der Baustart ist für Herbst 2026 vorgesehen.

Schulergänzende Betreuung - Die Behörde hat im November 2025 entschieden eine Reorganisation der Schulergänzende Betreuung (SEB) vorzunehmen, um die finanziellen Mittel verantwortungsvoll und nachhaltig einzusetzen. Dabei ist es ein zentrales Anliegen, ein qualitativ gutes und familienfreundliches Betreuungsangebot langfristig sicherzustellen. Die SEB ist für viele Familien eine wichtige Unterstützung und erleichtert die Vereinbarkeit von Familie und Beruf. Gleichzeitig hat die Auswertung gezeigt, dass die Auslastung an einzelnen Standorten nicht ausreichend war. Dies führte zu erhöhten Kosten, ohne dass alle Plätze tatsächlich genutzt wurden. Aus Gründen der Kostenverantwortung und Effizienz wird die SEB künftig ab August 2026 nur noch an drei statt bisher an vier Standorten angeboten. Durch diese Konzentration können die vorhandenen Ressourcen besser eingesetzt, die Qualität der Betreuung verbessert und ein verlässliches Angebot für die Familien gewährleistet werden.

Mit diesen Massnahmen soll die SEB auch in Zukunft finanzierbar, bedarfsgerecht und familienfreundlich bleiben.

Pädagogik und Schulentwicklung - Das Projekt "Ohne Hausaufgaben nach Hause" wurde nach Abschluss der Projektphase evaluiert und angepasst. Ab dem Sommer 2025 werden in der 1. und 2. Klasse keine Hausaufgaben mehr verteilt, während die Kinder ab der 3. Klasse schrittweise an das Thema herangeführt werden. Den Abschluss des Projekts bildete ein Vortrag von Frau Dr. Sandra Moroni für die Lehrpersonen und Eltern.

Seit über 10 Jahren arbeiten alle Klassen mit dem Lehrmittel «DENK-WEGE», das die soziale Entwicklung der Kinder unterstützt. Im Jahr 2025 wurde das Thema im Rahmen der internen Weiterbildung erneut aufgegriffen, aufgefrischt und vertieft. Neu wird auch in der Schulergänzenden Betreuung (SEB) mit «DENK-WEGE» gearbeitet, sodass die Kinder eine einheitliche Kommunikation und gemeinsame Lösungsansätze bei Konflikten erleben.

Finanzen

Ergebnisverbesserung 2025 und unverhofft hoher Steuerertrag -

Ein überraschend hoher Steuerertrag, ein unplanmässiger Beitrag der kantonalen Ausgleichskasse und gezielte Einsparungen, führten zu einer beachtlichen, positiven Abweichung vom Budget. Anstelle des budgetierten Verlustes von 665'000 Fr resultiert für das Rechnungsjahr 2025 ein Überschuss von 1'353'515.10 Fr. Die Behörde beantragt, den Gewinn wie folgt zu verbuchen:

- 700'000.00 Fr. Einlage in den Fonds für Bauaufgeboten
- 653'515.10 Fr. Übertrag auf die Rechnung 2026

Der ergänzende Detailbericht zur Jahresrechnung 2025 enthält sämtliche Zahlen sowie Kommentare zu einzelnen Budget- und

Rechnungspositionen, insbesondere zu den wichtigsten Abweichungen.

Ausblick

Die im November 2025 angekündigte Steuererhöhung um zwei Prozent für das Rechnungsjahr 2027 wird nun behördenintern sorgfältig auf die Notwendigkeit geprüft – insbesondere im Hinblick auf die erwartete Entwicklung der Bevölkerung und der Schülerzahlen sowie der künftigen Steuereinnahmen. Ziel ist es, sorgfältig mit den vorhandenen Mitteln umzugehen und dabei die Qualität der Schule nachhaltig zu sichern.

Bereits Ende 2025 wurde ein umfassendes Audit durch den Kanton vorbereitet. Im Frühling 2026 wird dieses durchgeführt, welches u.a. einen Bericht zu einzelnen Bereichen der Schule umfassen wird. Die gewonnenen Erkenntnisse werden in die weitere Strategieplanung einfließen und die gezielte Weiterentwicklung der Schule unterstützen.

Im September 2026 wird die Behörde gemeinsam mit der Schulleitung und den operativ Leitenden eine Strategietagung durchführen. Über die Ergebnisse wird zu gegebener Zeit informiert.

Dank

Die Primarschulbehörde dankt allen Lehrpersonen und Mitarbeitenden der Primarschule Romanshorn für das grosse Engagement und die gute Arbeit im Berichtsjahr 2025. Unser besonderer Dank gilt auch den Eltern aller Kindergarten- und Primarschulkinder sowie der Romanshorer Bevölkerung für das Vertrauen, das sie uns, unseren Mitarbeitenden und unserer Schule entgegenbringen.

Schulbehörde Primarschule Romanshorn

Bericht der Schulleitung

Learning Lunch als individuelles unkompliziertes Weiterbildungsformat

Im vergangenen Jahr hat unsere Primarschule ein neues Format für die interne Weiterbildung eingeführt, mit dem Ziel, noch gezielter auf die unterschiedlichen Bedürfnisse und Wissensstände unserer Lehrpersonen einzugehen. Die Anforderungen an den Schulalltag sind vielfältig und entwickeln sich stetig weiter. Entsprechend wichtig ist es, dass sich auch unsere Lehrpersonen kontinuierlich weiterbilden können: praxisnah, relevant und wirksam.

Das neue Format findet bewusst über den Mittag statt und ermöglicht es den Lehrpersonen, die Weiterbildung unkompliziert in ihren Arbeitstag zu integrieren. Dabei können sie gleichzeitig ihr Mittagessen einnehmen, was den Austausch in einer informellen und angenehmen Atmosphäre zusätzlich fördert.

Der Anklang war gross: Je nach Thema fanden sich zwischen 14 und 45 interessierte Pädagoginnen und Pädagogen zu den Veranstaltungen ein. Dies zeigt deutlich, dass das Angebot einem echten Bedürfnis entspricht. Ein besonderer Schwerpunkt lag auf berufsrelevanten Themen, die im Schulalltag zunehmend an Bedeutung gewinnen. So setzten sich unsere Lehrpersonen unter anderem mit dem Umgang mit ADHS, Traumata und Autismus auseinander. Diese Themen verlangen nicht nur Fachwissen, sondern auch Sensibilität und Handlungssicherheit im täglichen Kontakt mit den Kindern.

Darüber hinaus ist geplant, dass die Lehrpersonen Einblick in die Polizeiarbeit bekommen. Dieser Austausch fördert das gegenseitige Verständnis und stärkt die Zusammenarbeit in Situationen, in denen Schule und Behörden gemeinsam gefordert sind. Ein weiteres Highlight war das Kennenlernen der wertvollen Arbeit der Peregrina

Stiftung. Die Einblicke in deren Engagement haben den Horizont erweitert und neue Perspektiven für die Unterstützung von Kindern und Familien eröffnet. Auch interne Ressourcen wurden gezielt genutzt: So stand eine Lehrperson ihren Kolleginnen und Kollegen zum Thema Umgang mit dem Messenger KLAPP mit Rat und Tat zur Seite und vermittelte praxisnahe Unterstützung im Arbeitsalltag.

Die einzelnen Veranstaltungen wurden von Fachleuten moderiert und praxisnah gestaltet. Dadurch konnten die Teilnehmenden konkrete Anregungen und Handlungsmöglichkeiten für ihren Unterricht und den Schulalltag mitnehmen. Mit dem neuen Weiterbildungsformat ist es gelungen, aktuelle Herausforderungen gezielt aufzugreifen und unsere Lehrpersonen in ihrer wichtigen Arbeit zu stärken. Davon profitieren nicht nur die Lehrpersonen selbst, sondern vor allem auch unsere Schülerinnen und Schüler.

Wir sind überzeugt, mit diesem Ansatz einen wichtigen Beitrag zur Qualität unserer Schule zu leisten, und danken allen Beteiligten für ihr Engagement.

Schulleitung Primarschule Romanshorn

Schulgemeindeversammlungen

24. Juni 2025

ordentliche Schulgemeindeversammlung im „Salão“ der Sek Weitenzelg;

anwesend 44 Stimmbürgerinnen und Stimmbürger;

Beschlüsse:

- Genehmigung des Jahresberichtes 2024
- Genehmigung der Jahresrechnung 2024
- Genehmigung der Anpassung der Gemeindeordnung

25. November 2025

ordentliche Schulgemeindeversammlung in der Aula Rebsamen;

anwesend 57 Schulbürgerinnen und Schulbürger;

Beschlüsse:

- Genehmigung des Steuerfusses für das Jahr 2026 auf 64 % der einfachen Staatssteuer
- Genehmigung des Budgets für das Jahr 2026

Abstimmungen und Wahlen

9. Februar 2025

Urnenwahl: Wahl der Mitglieder der Schulbehörde für die Legislatur 2025 bis 2029;

- Stimmbeteiligung: 24.68 %
- gewählt mit 1'194 Stimmen: Claudia Brunner
- gewählt mit 1'171 Stimmen: Tobias Braun
- gewählt mit 946 Stimmen: Sabrina Stübi
- gewählt mit 818 Stimmen: Franziska Müller
- nicht gewählt mit 733 Stimmen: Manju Geisser
- weitere Stimmen haben erhalten: Vereinzelt 99 Stimmen

18. Mai 2025

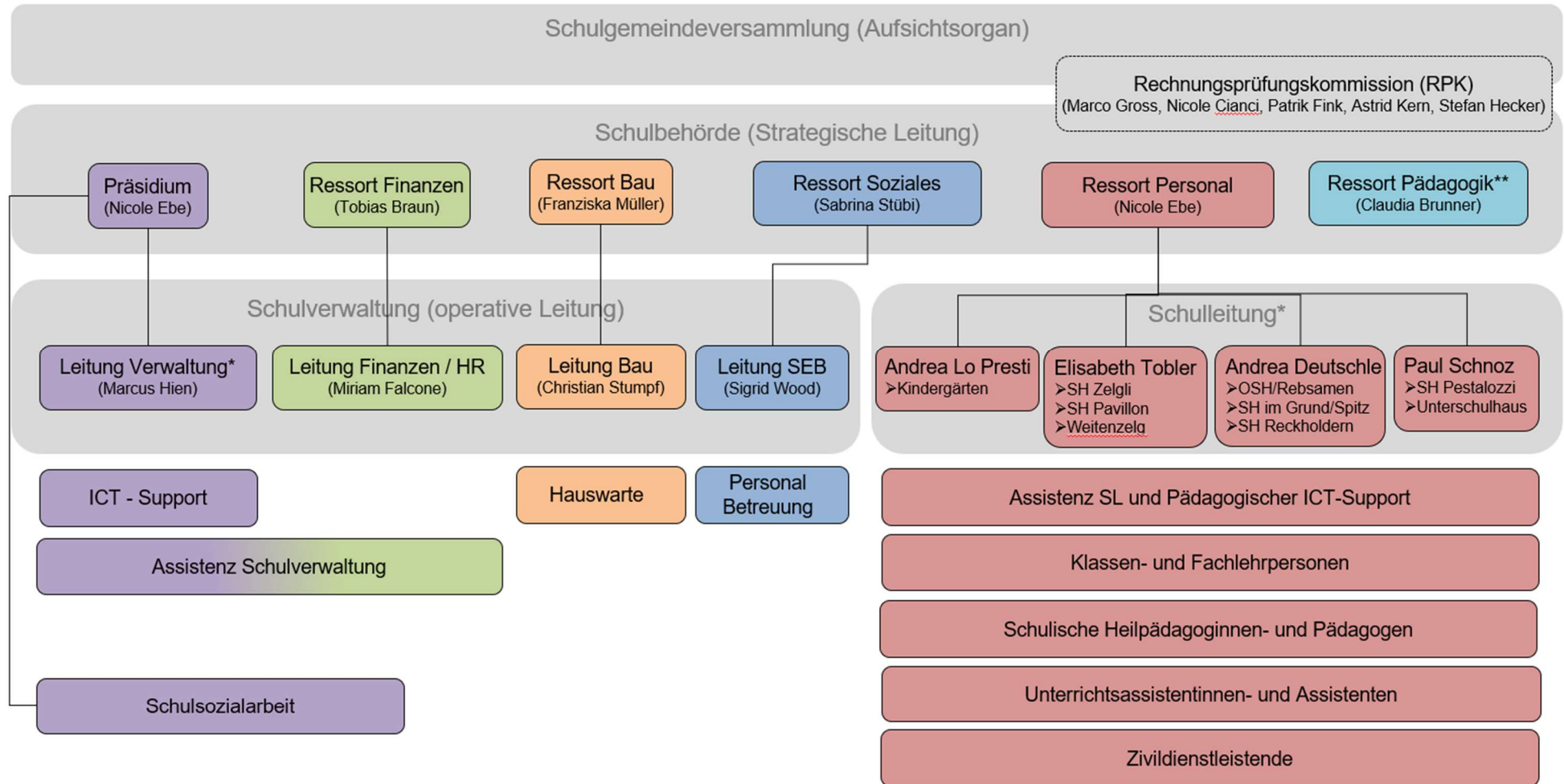
Urnenabstimmung: Kreditbegehren von Fr. 15'971'000 für den Bau des neuen Schulhaus Zelgli;

- Stimmbeteiligung: 33.67 %
- Resultat: 1'277 Ja (60.17 %) / 845 Nein (39.83 %)

Personalbestand per 31.12.2025

Schulbehörde	5
Schulverwaltung	9
Schulleitung	4
Lehrpersonen Kindergarten	18
Lehrpersonen Primarschule	64
Textiles Gestalten (TG)	8
Deutsch als Zweitsprache (DAZ)	5
Schulische Heilpädagogik (SHP)	13
Logopädie	5
Schulsozialarbeit (SSA)	4
Unterrichtsassistenzen (UA)	26
Schulergänzende Betreuung (SEB)	17
Hauswartung und Reinigungshilfen	12
Gesamt	190

Organigramm (Stand 01.04.2026)



* Einsitz in Schulbehörde mit beratender Stimme ** Vizepräsidium

Nummer	Bezeichnung	Rechnung 2025		Budget 2025		Rechnung 2024		Erläuterungen
		Aufwand	Ertrag	Aufwand	Ertrag	Aufwand	Ertrag	
0	ALLGEMEINE VERWALTUNG	38'613.25		43'500.00		47'127.25		
	Nettoergebnis		38'613.25		43'500.00		47'127.25	
1	Legislative	38'613.25		43'500.00		47'127.25		
	Nettoergebnis		38'613.25		43'500.00		47'127.25	
11	Legislative	38'613.25		43'500.00		47'127.25		
110	Legislative	38'613.25		43'500.00		47'127.25		Rechnungsprüfung, Schulgemeindeversammlungen, Abstimmungen und Wahlen
3000.00	Entschädigungen, Tagungs- und Sitzungsgelder	3'646.05		5'000.00		6'272.50		
3050.00	AG-Beiträge AHV,IV,EO,ALV,FAK	68.55						Wird neu über die Lohnbuchhaltung verbucht. In den Vorjahren wurden die
3053.00	AG-Beiträge an Unfallversicherungen	13.25						Entschädigungen Ende Jahr ohne Lohnnebenkosten umgebucht.
3102.00	Drucksachen, Publikationen	20'714.30		23'000.00		28'854.80		
3130.00	Dienstleistungen Dritter	4'097.20		3'000.00		2'495.95		Versandkosten für Informationen zu Versammlungen, Abstimmungen zusätzlich Moderation Tagung Behörde 23.05.2025
3132.80	Übrige Honorare	8'257.50		8'000.00		8'412.15		Jährliche Rechnungsrevision durch Provida AG.
3170.00	Reisekosten und Spesen	73.60		500.00		222.50		
3612.90	übrige Entschädigungen an Politische Gemeinde	1'742.80		4'000.00		869.35		Entschädigung an Stadt Romanshorn für Stimmrechtsausweise.
2	BILDUNG	17'651'596.19	1'606'877.49	17'901'700.00	1'368'000.00	17'074'344.47	1'332'670.80	
	Nettoergebnis		16'044'718.70		16'533'700.00		15'741'673.67	
21	Obligatorische Schule	17'651'596.19	1'606'877.49	17'901'700.00	1'368'000.00	17'074'344.47	1'332'670.80	
	Nettoergebnis		16'044'718.70		16'533'700.00		15'741'673.67	
211	Eingangsstufe	2'814'363.44	175'824.15	2'942'500.00	86'000.00	2'839'972.58	123'639.75	
2110	Kindergarten	2'539'334.14	38'074.15	2'726'000.00	31'000.00	2'616'113.18	53'639.75	
3020.10	Besoldung Regelunterricht	1'350'293.90		1'410'000.00		1'349'294.75		
3020.31	Besoldung Schulische Heilpädagogik (SHP)	270'825.40		280'000.00		270'560.65		
3020.32	Besoldung Logopädie	69'693.95		100'000.00		94'229.80		
3020.34	Besoldung Deutsch als Zweitsprache	132'365.95		158'000.00		118'051.45		
3020.37	Besoldung integrative Sonderschulung (InS)	44'431.95		26'000.00		40'364.05		Die Kosten für integrative Sonderschulungen (InS) werden durch den Kanton rückerstattet (siehe Konto 4621.61). Aufwände vom 2024 teilweise im 2025 verbucht.
3020.38	Besoldung Unterrichtsassistenten	163'362.30		175'000.00		149'289.75		Der Einsatz von Assistenzpersonen wurde in den letzten Jahren angesichts hoher Belastung von Klassen und Lehrpersonen deutlich ausgebaut. Assistenten werden nach Bedarf eingesetzt - was zu Schwankungen der Kosten führen kann (siehe auch 2120/Primarstufe, Konto 3020.38).

Nummer	Bezeichnung	Rechnung 2025		Budget 2025		Rechnung 2024		Erläuterungen
		Aufwand	Ertrag	Aufwand	Ertrag	Aufwand	Ertrag	
3020.60	Stellvertretungen	33'796.95		28'000.00		74'096.50		Budgetiert werden gemäss kantonalem Beitragsgesetz jeweils 2 % der Besoldungen Regelunterricht (Konto 3020.10). Der hohe Bedarf sowohl 2024 als auch 2025 ergab sich auch durch Ausfälle von Lehrpersonen, welche unter 3020.91 bis .96 zu Rückerstattungen führten.
3020.91	Rückerstattung Unfalltaggelder Lehrpersonal	-385.65				-153.30		
3020.92	Rückerstattung Krankentaggelder Lehrpersonal	-15'114.35						
3020.93	Rückerstattung EO Mutterschaft Lehrpersonal					-11'011.10		
3020.94	Rückerstattung EO/IV Lehrpersonal	-34'980.95						
3020.96	Rückerstattung Besoldungsaufwand durch Kanton					-6'215.85		
3040.00	kantonale Familienzulage	24'155.45		26'000.00		23'921.00		
3050.00	AG-Beiträge AHV,IV,EO,ALV,FAK	164'280.75		170'000.00		164'351.25		
3052.00	AG-Beiträge an Pensionskassen	193'755.05		195'000.00		193'231.85		
3053.00	AG-Beiträge an Unfallversicherungen	16'503.75		21'000.00		21'163.50		
3055.00	AG-Beiträge an Krankentaggeldversicherungen	18'658.00		16'000.00		18'796.00		
3090.00	Aus- und Weiterbildung des Personals	5'804.95		8'000.00		7'631.80		
3099.00	Übriger Personalaufwand	6'551.50		7'000.00		4'228.80		
3104.00	Lehrmittel	39'578.80		40'000.00		41'032.28		
3110.00	Anschaffung Raumausstattungen	1'870.20		10'000.00		13'911.90		
3111.00	Anschaffung Maschinen, Geräte	1'554.55		2'000.00		1'165.00		
3130.00	Dienstleistungen Dritter	4'580.14		3'000.00		3'875.20		Übersetzungskosten und Telefonie.
3132.33	Honorare Psychomotorik	16'976.00		15'000.00		24'522.00		Psychomotorik-Therapien werden durch das Heilpädagogische Zentrum Romanshorn (HPZ) durchgeführt.
3132.38	Entschädigungen Zivildienstleistende	6'787.65		4'000.00		3'298.00		In Kindergärten und teilweise in Verwaltung eingesetzte Zivildienstleistende (siehe auch Kommentar zu 2120/Primarstufe, Konto 3132.38).
3132.80	Übrige Honorare	904.00		5'000.00		2'153.00		
3150.00	Unterhalt Raumausstattung			1'000.00		778.05		
3153.00	Unterhalt Informatik	13'756.00		15'000.00		8'697.00		
3171.11	Schulreisen, Exkursionen, Projekte	8'507.40		10'000.00		4'756.40		
3199.00	übriger Betriebsaufwand	820.50		1'000.00		93.45		
4260.00	Rückerstattungen Dritter		1'750.00			750.00		
4621.61	Direktzahlungen für integrative Sonderschulung (InS)		36'324.15	31'000.00		52'123.75		Rückerstattung der Kosten für integrative Sonderschulungen (siehe Konto 3020.37).
4621.63	Kantonsbeiträge an Schulentwicklungsprojekte					766.00		
2118	Vorschulische Förderung	275'029.30	137'750.00	216'500.00	55'000.00	223'859.40	70'000.00	
3010.10	Löhne Verwaltungs- und Betriebspersonal	48'654.50		65'000.00		61'667.60		Ab August 2026 Reduktion des Pensums um 30%
3020.32	Besoldung Logopädie	22'519.25		34'000.00		31'409.60		
3040.00	kantonale Familienzulage	1'205.05		2'000.00		1'545.30		
3050.00	AG-Beiträge AHV,IV,EO,ALV,FAK	5'720.95		8'000.00		6'930.85		
3052.00	AG-Beiträge an Pensionskassen	7'791.50		10'000.00		9'274.10		

Nummer	Bezeichnung	Rechnung 2025		Budget 2025		Rechnung 2024		Erläuterungen
		Aufwand	Ertrag	Aufwand	Ertrag	Aufwand	Ertrag	
3053.00	AG-Beiträge an Unfallversicherungen	741.05		1'000.00		885.45		
3055.00	AG-Beiträge an Krankentaggeldversicherungen	1'037.00		1'000.00		989.00		
3090.00	Aus- und Weiterbildung des Personals	20.00				364.20		
3101.00	Betriebs-, Verbrauchsmaterial			500.00		65.00		
3130.00	Dienstleistungen Dritter					1'538.30		
3636.00	Beiträge an private Organisationen	187'340.00		95'000.00		109'190.00		Hauptpositionen: - Unterstützungsbeitrag Ludothek: Fr. 7'490 - Betriebsbeitrag Spielgruppe: Fr. 40'000 - Beitrag SOVS Spielgruppe: Fr. 139'750.00 die SOVS-Kosten (selektives Obligatorium selektive Sprachförderung) werden vollumfänglich durch den Kanton rückerstattet (Konto 4621.65).
4621.63	Kantonsbeiträge an Schulentwicklungsprojekte				10'000.00		10'000.00	Im 2025 kein Beitrag erhalten. Dieser wird im 2026 erwartet
4621.65	Direktzahlungen für Vorschulische Sprachförderung		137'750.00		45'000.00		60'000.00	Rückerstattung für Projekt SOVS durch den Kanton (siehe Kommentar zu 3636.00)
212	Primarstufe	8'830'009.96	397'425.65	9'070'000.00	290'000.00	8'594'600.99	303'510.85	
2120	Primarstufe	8'830'009.96	397'425.65	9'070'000.00	290'000.00	8'594'600.99	303'510.85	
3010.11	Löhne Aufgabenhort	17'416.55		30'000.00		23'577.60		
3020.10	Besoldung Regelunterricht	4'799'681.85		4'920'000.00		4'556'542.05		
3020.22	Besoldung Integrationsklassen	86'080.80		92'000.00		125'343.10		Reduktion von zwei auf eine Integrationsklasse (IK) per August 2024
3020.31	Besoldung Schulische Heilpädagogik (SHP)	781'739.60		810'000.00		737'867.60		
3020.32	Besoldung Logopädie	166'545.85		200'000.00		188'461.60		
3020.34	Besoldung Deutsch als Zweitsprache	194'724.95		125'000.00		154'561.95		DaZ-Mehrbedarf im Zusammenhang mit der Schliessung einer IK im Sommer 2024 (siehe Kommentar zu 3020.22).
3020.37	Besoldung integrative Sonderschulung (InS)	223'492.35		205'000.00		200'128.75		Die Kosten für integrative Sonderschulungen (InS) werden durch den Kanton rückerstattet (siehe Konto 4621.61). Aufwände vom 2024 teilweise im 2025 verbucht.
3020.38	Besoldung Unterrichtsassistenten	220'185.05		195'000.00		211'077.75		Der Einsatz von Assistenzpersonen wurde in den letzten Jahren angesichts hoher Belastung von Klassen und Lehrpersonen deutlich ausgebaut. Assistenzen werden nach Bedarf eingesetzt - was zu Schwankungen der Kosten führen kann. Die Gesamtkosten 2025 (für 2110/Kindergarten und 2120/Primarstufe) von Fr. 383'547. Das Budget 2025 von Fr. 370'000 plus zusätzlich genehmigter Zusatzkredit von Fr. 15'000 wurden somit eingehalten. Für 2026 keine Budget-Erhöhung geplant.
3020.60	Stellvertretungen	154'850.10		100'000.00		105'188.55		Budgetiert werden gemäss kantonalem Beitragsgesetz jeweils 2 % der Besoldungen Regelunterricht (Konto 3020.10). Der hohe Bedarf sowohl 2024 als auch 2025 ergab sich auch durch Ausfälle von Lehrpersonen, welche unter 3020.91 bis .93 zu Rückerstattungen führten.
3020.80	Besoldung für besondere Aufgaben	53'841.00		30'000.00		36'456.95		Besoldung für Teamleitung, PICTS - Im 2025 erstmalige Abgrenzung der noch nicht kompensierten Lektionen.

Nummer	Bezeichnung	Rechnung 2025		Budget 2025		Rechnung 2024		Erläuterungen
		Aufwand	Ertrag	Aufwand	Ertrag	Aufwand	Ertrag	
3020.91	Rückerstattung Unfalltaggelder Lehrpersonal	-6'126.70						
3020.92	Rückerstattung Krankentaggelder Lehrpersonal	-24'879.25						
3020.93	Rückerstattung EO Mutterschaft Lehrpersonal	-66'674.30				-38'038.50		
3020.95	Rückerstattung Bildungssemester durch Kanton					-7'442.95		
3040.00	kantonale Familienzulage	52'702.15		56'000.00		52'985.90		
3050.00	AG-Beiträge AHV,IV,EO,ALV,FAK	524'366.00		540'000.00		501'250.50		
3052.00	AG-Beiträge an Pensionskassen	622'031.15		650'000.00		602'985.70		
3053.00	AG-Beiträge an Unfallversicherungen	53'128.25		66'000.00		63'868.45		
3055.00	AG-Beiträge an Krankentaggeldversicherungen	59'082.80		49'000.00		56'388.80		
3090.00	Aus- und Weiterbildung des Personals	29'866.85		25'000.00		23'132.45		
3099.00	Übriger Personalaufwand	22'497.80		25'000.00		16'224.35		
3104.00	Lehrmittel	238'640.47		200'000.00		206'014.47		
3110.00	Anschaffung Raumausstattungen	27'483.80		80'000.00		69'050.35		
3111.00	Anschaffung Maschinen, Geräte	630.95		10'000.00		57'489.30		
3130.00	Dienstleistungen Dritter	13'571.15		15'000.00		12'045.40		
3132.10	Honorare Musikgrundkurs	94'760.00		105'000.00		103'000.00		
3132.33	Honorare Psychomotorik	59'538.00		45'000.00		57'952.00		Psychomotorik-Therapien werden durch das Heilpädagogische Zentrum Romanshorn (HPZ) durchgeführt. Anstieg des Bedarfs in den vergangenen zwei Jahren.
3132.38	Entschädigungen Zivildienstleistende	30'431.20		36'000.00		29'679.90		Einsatz von Zivildienstleistenden (Zivis) in Primarschulklassen.
3132.80	Übrige Honorare	13'643.65		40'000.00		27'550.05		
3150.00	Unterhalt Raumausstattung	5'369.70		5'000.00		1'600.10		
3151.00	Unterhalt Maschinen, Geräte	23'302.80		35'000.00		31'501.75		
3153.00	Unterhalt Informatik	119'288.99		125'000.00		117'387.27		
3171.11	Schulreisen, Exkursionen, Projekte	36'489.80		40'000.00		30'333.95		
3171.12	Schulsport	50'914.55		52'000.00		43'341.25		
3171.13	Klassenlager	27'506.80		35'000.00		29'918.55		
3171.21	Ferienlager Winter	30'893.00		25'000.00		26'859.90		
3171.22	Ferienlager Sommer	15'381.95		15'000.00		13'955.45		
3199.00	übriger Betriebsaufwand	1'044.50		2'000.00		621.65		
3300.62	Planmässige Abschreibungen Informatik Hardware VV					45'000.00		
3612.10	Schulgeld externe Beschulung	19'915.80		35'000.00		27'104.05		Schulgelder für Schüler in Sonderklassen in anderen Schulgemeinden - Sek Romanshorn.
3636.00	Beiträge an private Organisationen	47'800.00		52'000.00		49'150.00		An die Musikschule Romanshorn: - Beiträge an Einzelunterricht von Primarschüler/innen - Pauschalbeitrag an Ensembleunterricht
3810.00	Ausserordentlicher Sach- und Betriebsaufwand	8'850.00				3'485.00		Vergaben aus dem Förderfonds (Schenkung eines Schulbürgers; siehe auch Konto 4830.00 sowie Bilanz, Konto 2910.2).
3900.00	Interne Verrechnung Sachaufwand					1'000.00		
4231.10	Elternbeiträge Ferienlager Winter		13'300.00		10'000.00		13'652.00	
4231.20	Elternbeiträge Ferienlager Sommer		8'000.00		6'000.00		7'800.00	

Nummer	Bezeichnung	Rechnung 2025		Budget 2025		Rechnung 2024		Erläuterungen
		Aufwand	Ertrag	Aufwand	Ertrag	Aufwand	Ertrag	
4231.50	Elternbeiträge Aufgabenhort		4'850.00		8'000.00		7'000.00	
4260.00	Rückerstattungen Dritter		11'102.00		10'000.00		10'420.00	
4260.10	Elternbeiträge Klassenlager		8'080.00		10'000.00		7'820.00	
4621.61	Direktzahlungen für integrative Sonderschulung (InS)		343'243.65		246'000.00		253'333.85	Rückerstattung der Kosten für integrative Sonderschulungen (siehe Konto 3020.37).
4830.00	Ausserordentliche verschiedene Erträge		8'850.00				3'485.00	Belastung des Förderfonds; Gegenpositionen zu Konto 3810.00 (siehe Kommentare dort).
217	Schulliegenschaften	2'364'270.85	420'815.00	2'365'500.00	398'500.00	2'324'538.85	393'600.30	
2170	Schulliegenschaften	2'364'270.85	420'815.00	2'365'500.00	398'500.00	2'324'538.85	393'600.30	
3000.00	Entschädigungen, Tagungs- und Sitzungsgelder		7'170.00					Entschädigung der Baukommissions-Sitzungen werden neu über die Kostenstelle 2170 gebucht.
3010.10	Löhne Verwaltungs- und Betriebspersonal		666'241.00		696'000.00		642'880.30	
3010.92	Rückerstattung Krankentaggelder Verwaltungspersonal		-7'746.05					
3010.99	Rückerstattung Übriges Verwaltungspersonal		-11'380.50					
3040.00	kantonale Familienzulage		13'396.35		14'000.00		14'219.65	
3050.00	AG-Beiträge AHV,IV,EO,ALV,FAK		50'729.15		56'000.00		50'158.50	
3052.00	AG-Beiträge an Pensionskassen		61'649.90		64'000.00		60'480.55	
3053.00	AG-Beiträge an Unfallversicherungen		5'281.85		7'000.00		6'381.65	
3055.00	AG-Beiträge an Krankentaggeldversicherungen		6'219.00		5'000.00		5'935.00	
3090.00	Aus- und Weiterbildung des Personals		10'541.90		5'000.00		11'813.95	1. Teil der angeordneten Feuerlösch-Schulung für alle Mitarbeiter der Primarschule für Fr. 4'750.00. 2. Teil ist im 2026 geplant.
3099.00	Übriger Personalaufwand		9'587.95		7'000.00		8'581.45	Arbeitsbekleidung - Ersatz und Neu-Ausstattung.
3101.00	Betriebs-, Verbrauchsmaterial		60'501.55		65'000.00		57'986.80	
3110.00	Anschaffung Raumausstattungen		10'639.10		15'000.00		31'054.25	
3111.00	Anschaffung Maschinen, Geräte		46'384.10		45'000.00		24'367.65	
3120.10	Wasser, Energie, Heizmaterial		162'642.95		160'000.00		200'009.85	
3120.20	Gebühren Abwasser und Entsorgung		39'423.20		35'000.00		31'925.55	
3130.00	Dienstleistungen Dritter		84'410.60		40'000.00		46'175.75	Hauptpositionen: - Hauptinspektion Spielplätze Fr. 5'000.00 - Machbarkeitsstudie Brandschutz Fr. 25'000.00
3132.80	Übrige Honorare				5'000.00			
3134.00	Sachversicherungen, Haftpflichtversicherung		33'939.60		34'000.00		35'925.70	
3144.00	Unterhalt Hochbauten, Gebäude		323'368.10		300'000.00		292'937.25	Mehrkosten durch unerwarteten Wasserschaden - siehe Konto 4260.80 Rückerstattung Versicherungen.
3151.00	Unterhalt Maschinen, Geräte		3'437.70		12'000.00		7'669.05	
3160.00	Miete und Pacht Liegenschaften		106'450.25		105'000.00		90'667.00	
3169.00	Übrige Mieten und Benutzungskosten		2'119.35		2'000.00		1'488.95	
3170.00	Reisekosten und Spesen		3'224.00		1'000.00		1'407.20	Einführung Spesenpauschalen Hausdienst ab 2025.
3199.00	übriger Betriebsaufwand		897.30		2'500.00		249.75	

Nummer	Bezeichnung	Rechnung 2025		Budget 2025		Rechnung 2024		Erläuterungen
		Aufwand	Ertrag	Aufwand	Ertrag	Aufwand	Ertrag	
3300.40	Planmässige Abschreibungen Hochbauten VV	675'142.50		690'000.00		702'223.05		Planmässige Abschreibungen: - für Investitionen bis Ende 2016: 4 % linear des ursprünglichen Investitionswertes - für neuere Investitionen: 3 % linear
4240.00	Benützungsgebühren und Dienstleistungen		12'360.00		10'000.00		7'985.00	
4260.00	Rückerstattungen Dritter		609.00				871.40	
4260.80	Rückerstattungen Versicherungen		18'616.00				10'375.55	Rückersattung durch Versicherung - siehe Konto 3144.00.
4390.00	Übriger Ertrag		215.00					
4470.00	Pacht- und Mietzinse Liegenschaften VV		22'755.00		22'000.00		8'108.35	
4896.00	Entnahmen Neubewertungsreserven		366'260.00		366'500.00		366'260.00	Der Gewinn von 2017 aus der Aufwertung von Baulandreserven (Bilanz Konto 2960) wird gemäss kantonaler Vorgaben über 5 Jahre aufgelöst (Rechnungen 2022 bis 2026).
218	Tagesstrukturen	1'329'107.40	456'076.84	1'313'500.00	590'000.00	1'255'236.65	506'148.00	
2180	Tagesstrukturen	1'329'107.40	456'076.84	1'313'500.00	590'000.00	1'255'236.65	506'148.00	
3010.10	Löhne Verwaltungs- und Betriebspersonal	63'082.55		64'000.00		62'525.35		
3010.16	Löhne Betreuungspersonal SEB	552'295.75		495'000.00		463'711.20		Auf- und Ausbau der SEB führte im 2025 zu Budgetüberschreitungen bei den Personalkosten. Die Nachfrage fiel tiefer als erwartet aus.
3040.00	kantonale Familienzulage	6'552.95		5'000.00		6'061.80		
3050.00	AG-Beiträge AHV,IV,EO,ALV,FAK	49'112.20		47'000.00		45'190.85		
3052.00	AG-Beiträge an Pensionskassen	56'371.30		52'000.00		47'500.25		
3053.00	AG-Beiträge an Unfallversicherungen	5'231.60		5'000.00		5'474.50		
3055.00	AG-Beiträge an Krankentaggeldversicherungen	5'183.00		4'000.00		4'946.00		
3090.00	Aus- und Weiterbildung des Personals	7'657.65		5'000.00		2'881.70		
3099.00	Übriger Personalaufwand	3'899.40		6'000.00		1'744.10		
3101.00	Betriebs-, Verbrauchsmaterial	19'826.35		20'000.00		21'307.25		
3110.00	Anschaffung Raumausstattungen	3'887.65		3'000.00		17'938.00		
3130.00	Dienstleistungen Dritter	144'097.80		140'000.00		152'980.00		
3132.38	Entschädigungen Zivildienstleistende	11'114.75		20'000.00		6'472.20		Seit Juli 2024 wird in der SEB ein Zivi eingesetzt.
3132.80	Übrige Honorare	500.00		2'000.00				
3160.00	Miete und Pacht Liegenschaften	21'960.00		25'000.00		22'080.00		Mietkosten SEB-Standort "Köppel".
3170.00	Reisekosten und Spesen	263.30		500.00		111.25		
3171.11	Schulreisen, Exkursionen, Projekte			5'000.00		296.15		
3199.00	übriger Betriebsaufwand	4'533.15		1'000.00		398.00		
3636.00	Beiträge an private Organisationen	2'400.00		4'000.00		1'200.00		
3636.01	Beiträge an Chinderhuus Sunnehof	343'382.20		350'000.00		350'000.00		Beitrag an Chinderhuus Sunnehof; ab 2024 nur noch für Kinder im Vorschulalter mit Betrag gemäss Leistungsvereinbarung und Urnenabstimmung vom 12. März 2023.
3636.02	Beiträge an Tagesfamilien Mittel-/Ober-TG	27'755.80		60'000.00		42'418.05		Die Primarschule leistet seit 2022 die Beiträge an den Verein Tagesfamilien MOTG anstelle der Stadt Romanshorn.
4231.70	Elternbeiträge SEB		456'076.84		560'000.00		505'148.00	Budgetunterschreitung infolge tieferer Nachfrage als erwartet.

Nummer	Bezeichnung	Rechnung 2025		Budget 2025		Rechnung 2024		Erläuterungen
		Aufwand	Ertrag	Aufwand	Ertrag	Aufwand	Ertrag	
4390.00	Übriger Ertrag				30'000.00			Auf den budgetierten Bundesbeitrag an den Ausbau der SEB bestand aufgrund der effektiven Auslastung kein Anspruch.
4900.00	Interne Verrechnung Sachaufwand						1'000.00	
219	Obligatorische Schule, übriges	2'313'844.54	156'735.85	2'210'200.00	3'500.00	2'059'995.40	5'771.90	
2190	Schulverwaltung	1'165'776.40	156'715.85	1'085'500.00	3'500.00	1'036'939.45	5'771.90	
3000.00	Entschädigungen, Tagungs- und Sitzungsgelder	184'931.80		185'000.00		172'080.20		
3010.10	Löhne Verwaltungs- und Betriebspersonal	473'224.95		465'000.00		439'306.60		
3010.93	Rückerstattung EO Mutterschaft Verwaltungspersonal					-1'990.10		
3010.99	Rückerstattung Übriges Verwaltungspersonal	-16'816.25		-20'000.00		-18'677.10		Anteilmässige Rückerstattung durch die Sekundarschule für den Einsatz des gemeinsamen ICT-Supporters.
3040.00	kantonale Familienzulage	10'732.50		9'000.00		8'993.95		
3050.00	AG-Beiträge AHV,IV,EO,ALV,FAK	52'423.80		52'000.00		47'870.15		
3052.00	AG-Beiträge an Pensionskassen	59'256.75		55'000.00		53'928.70		
3053.00	AG-Beiträge an Unfallversicherungen	4'631.30		6'000.00		5'601.20		
3055.00	AG-Beiträge an Krankentaggeldversicherungen	6'219.00		4'500.00		5'935.00		
3090.00	Aus- und Weiterbildung des Personals	3'330.00		2'500.00		6'741.20		Mehrkosten von Fr. 990.00 für Coaching Schulbehörde.
3099.00	Übriger Personalaufwand	8'324.05		5'000.00		10'765.40		Mehrkosten aufgrund Abschiedsgeschenke der Behördemitglieder und langjährige Mitarbeiter.
3100.00	Büromaterial	1'406.55		1'000.00		339.20		
3102.00	Drucksachen, Publikationen	6'701.15		4'000.00		3'126.80		Neues Layout der Budgetbotschaft -Teilweise einmalige Kosten für Erstauflage.
3110.00	Anschaffung Raumausstattungen	4'455.45		5'000.00		5'774.90		
3130.00	Dienstleistungen Dritter	23'833.75		15'000.00		14'975.70		Mehraufwand für neue Kommunikationssoftware Klapp Fr. 6'000.00 und Zeiterfassungssystem kidesia ab 2025.
3132.80	Übrige Honorare	10'130.80		12'000.00		18'137.75		
3134.00	Sachversicherungen, Haftpflichtversicherung	11'938.50		1'000.00		456.60		Rechtsschutz- und Organhaftpflichtversicherung ab 2025.
3151.00	Unterhalt Maschinen, Geräte	182.70		2'000.00		177.30		
3153.00	Unterhalt Informatik	13'756.00		15'000.00		8'697.00		
3170.00	Reisekosten und Spesen	14'116.50		8'000.00		7'465.60		Einführung Spesenpauschalen für die Schulverwaltung ab 2025.
3199.00	übriger Betriebsaufwand	4'771.70		2'500.00		2'771.85		Einkäufe für diverse Anlässe in der Aula.
3612.30	Provision für Steuerbezug an Politische Gemeinde	268'038.35		244'000.00		229'902.20		Das Inkasso der Schulsteuern obliegt der Stadt Romanshorn (Steuern natürliche Personen mit Provision von 1.8 % des Steuereingangs) bzw. dem Kanton Thurgau (neu für juristische Personen und Quellensteuern; ohne Provision). Budgetunterschreitung 2024 aufgrund der Verschiebung von der Stadt zum Kanton.
3612.90	übrige Entschädigungen an Politische Gemeinde	11'407.05		10'000.00		13'079.35		Beitrag an die Versandkosten des Seeblicks.
3636.00	Beiträge an private Organisationen	8'780.00		2'000.00		1'480.00		Ab 2025 gesprochener Beitrag an KIBAROSA von Fr. 5'000.00.
4260.00	Rückerstattungen Dritter		1'364.85				201.90	
4390.00	Übriger Ertrag						400.00	
4621.52	Kantonsbeitrag an Betriebsaufwand		150'591.00					Ausserordentlicher Beitrag für das Jahr 2024 - Ausgleichs-Empfänger aufgrund niedriger Steuerkraft.

Nummer	Bezeichnung	Rechnung 2025		Budget 2025		Rechnung 2024		Erläuterungen
		Aufwand	Ertrag	Aufwand	Ertrag	Aufwand	Ertrag	
4621.65	Direktzahlungen für Vorschulische Sprachförderung		4'760.00		3'500.00		5'170.00	Entschädigung des Kantons für den Verwaltungs-aufwand für das Projekt SOVS (siehe auch 2118/Vorschulische Förderung, Kommentar zu Konto 3636.00).
2191	Schulleitung	679'147.65		618'500.00		589'190.05		
3010.10	Löhne Verwaltungs- und Betriebspersonal	557'117.65		495'000.00		463'961.25		Budget-Überschreitungen 2025 ergab sich durch Ausfälle, welche unter 3010.92 und .94 zu anteilige Rückerstattungen führten.
3010.92	Rückerstattung Krankentaggelder Verwaltungspersonal	-13'647.25						
3010.94	Rückerstattung EO/IV Verwaltungspersonal	-1'662.00						
3020.80	Besoldung für besondere Aufgaben	3'507.90						Auszahlung des Mehr-Aufwands der Behörde und Team-Leiter aufgrund der Ausfälle in der Schulleitung.
3040.00	kantonale Familienzulage	2'751.95		3'000.00		1'485.00		
3050.00	AG-Beiträge AHV,IV,EO,ALV,FAK	40'221.60		40'000.00		37'102.45		
3052.00	AG-Beiträge an Pensionskassen	56'090.80		57'000.00		54'578.55		
3053.00	AG-Beiträge an Unfallversicherungen	4'026.45		5'000.00		4'616.60		
3055.00	AG-Beiträge an Krankentaggeldversicherungen	5'183.00		3'500.00		3'957.00		
3090.00	Aus- und Weiterbildung des Personals	7'487.15		2'500.00		12'872.00		In Vorjahren bewilligte Weiterbildungskosten von Fr. 4'500.00, die erst im 2025 abgerechnet wurden.
3099.00	Übriger Personalaufwand	4'691.75		2'000.00		2'437.95		Nicht budgetiertes Coaching über Fr. 2'000.00.
3100.00	Büromaterial	614.55		1'000.00		1'062.20		
3110.00	Anschaffung Raumausstattungen			2'000.00		550.65		
3130.00	Dienstleistungen Dritter	7'513.55		1'500.00		1'120.00		Ungeplante Potenzialanalyse bzw. Assesement für die Stellenbesetzung der neuen Schulleitung über Fr. 6'500.00.
3170.00	Reisekosten und Spesen	4'422.50		5'000.00		4'558.00		
3199.00	übriger Betriebsaufwand	828.05		1'000.00		888.40		
2192	Schulsozialarbeit	335'675.12		367'500.00		292'122.30		
3010.10	Löhne Verwaltungs- und Betriebspersonal	251'331.90		275'000.00		208'636.95		
3010.91	Rückerstattung Unfalltaggelder Verwaltungspersonal	-1'768.10						
3010.94	Rückerstattung EO/IV Verwaltungspersonal	-3'841.05						
3040.00	kantonale Familienzulage	6'109.85		6'000.00		4'117.50		
3050.00	AG-Beiträge AHV,IV,EO,ALV,FAK	20'049.25		22'000.00		16'939.25		
3052.00	AG-Beiträge an Pensionskassen	25'762.45		27'000.00		21'135.90		
3053.00	AG-Beiträge an Unfallversicherungen	2'066.15		3'000.00		2'104.65		
3055.00	AG-Beiträge an Krankentaggeldversicherungen	2'073.00		2'000.00		1'978.00		
3090.00	Aus- und Weiterbildung des Personals	6'352.00		1'500.00		1'260.60		Diverse Coachings der SSA aufgrund des Ausbaus im geplanten Rahmen - Budget 2024.
3099.00	Übriger Personalaufwand	712.95		2'000.00				
3100.00	Büromaterial	578.62		500.00		1'111.15		
3110.00	Anschaffung Raumausstattungen	2'546.50		2'000.00		11'909.05		
3130.00	Dienstleistungen Dritter	317.60		1'000.00		1'052.10		
3132.39	Honorare Schulische Sozialarbeit	2'400.00				2'240.00		

Nummer	Bezeichnung	Rechnung 2025		Budget 2025		Rechnung 2024		Erläuterungen
		Aufwand	Ertrag	Aufwand	Ertrag	Aufwand	Ertrag	
3160.00	Miete und Pacht Liegenschaften	20'679.00		25'000.00		19'569.75		
3170.00	Reisekosten und Spesen	305.00		500.00		67.40		
2193	Schülertransporte	89'681.20		80'000.00		94'431.85		
3130.00	Dienstleistungen Dritter	1'003.40						Kosten für Ausschreibung Schulbus.
3132.80	Übrige Honorare					23'965.20		
3170.10	Schulbus Kindergarten	77'592.80		70'000.00		61'782.65		
3170.20	Schulbus Primarschule	11'085.00		10'000.00		8'684.00		
2194	Schulbibliothek	43'564.17	20.00	58'700.00		47'311.75		
3010.10	Löhne Verwaltungs- und Betriebspersonal	5'359.55		8'500.00		8'085.00		
3040.00	kantonale Familienzulage					45.85		
3050.00	AG-Beiträge AHV,IV,EO,ALV,FAK	431.25		1'000.00		727.30		
3052.00	AG-Beiträge an Pensionskassen	504.15		1'000.00		632.65		
3053.00	AG-Beiträge an Unfallversicherungen	55.80		100.00		92.65		
3055.00	AG-Beiträge an Krankentaggeldversicherungen			100.00				
3103.10	Bücher, Medien / Schülerbibliothek	2'298.37		10'000.00		2'189.50		
3103.20	Bücher, Medien / Lehrerbibliothek	915.05		4'000.00		909.30		
3110.00	Anschaffung Raumausstattungen					629.50		
3636.00	Beiträge an private Organisationen	34'000.00		34'000.00		34'000.00		Betriebsbeitrag an die Ludothek Romanshorn.
4260.00	Rückerstattungen Dritter		20.00					
29	Übriges Bildungswesen							
	Nettoergebnis							
299	Bildung übriges							
4	GESUNDHEIT	30'874.95		39'000.00		32'457.25		
	Nettoergebnis		30'874.95		39'000.00		32'457.25	
43	Gesundheitsprävention	30'874.95		39'000.00		32'457.25		
	Nettoergebnis		30'874.95		39'000.00		32'457.25	
433	Schulgesundheit	30'874.95		39'000.00		32'457.25		
4330	Schulgesundheitsdienst	30'874.95		39'000.00		32'457.25		
3010.10	Löhne Verwaltungs- und Betriebspersonal	875.70		3'500.00		2'717.40		
3050.00	AG-Beiträge AHV,IV,EO,ALV,FAK	69.20				112.30		
3053.00	AG-Beiträge an Unfallversicherungen	9.00				16.50		
3090.00	Aus- und Weiterbildung des Personals	706.00				945.90		

Nummer	Bezeichnung	Rechnung 2025		Budget 2025		Rechnung 2024		Erläuterungen	
		Aufwand	Ertrag	Aufwand	Ertrag	Aufwand	Ertrag		
3101.00	Betriebs-, Verbrauchsmaterial	2'268.30		3'500.00		2'523.25			
3136.10	Schulärztlicher Dienst	1'530.00		8'000.00		1'350.00		Budgetunterschreitung, da die Funktion des Schularztes derzeit vakant ist. Im 2026 konnte die Vakanz besetzt werden. Im Budget 2026 entsprechend berücksichtigt. Die Sehtests im Kindergarten fanden statt.	
3136.20	Schulzahnärztlicher Dienst	25'416.75		24'000.00		24'791.90		Jährliche klassenweise Kontrolluntersuchungen bei einem lokalen Zahnarzt (ab zweitem Kindergartenjahr).	
5	SOZIALE SICHERHEIT								
	Nettoergebnis								
53	Alter und Hinterlassene								
	Nettoergebnis								
533	Leistungen an Pensionierte								
9	FINANZEN UND STEUERN	1'523'893.20	17'638'100.10	249'500.00	16'200'700.00	-330'763.89	15'490'494.28		
	Nettoergebnis	16'114'206.90		15'951'200.00		15'821'258.17			
91	Steuern	47'808.40	17'196'141.49	85'000.00	15'780'000.00	87'777.79	14'980'663.30		
	Nettoergebnis	17'148'333.09		15'695'000.00		14'892'885.51			
910	Steuern	47'808.40	17'196'141.49	85'000.00	15'780'000.00	87'777.79	14'980'663.30		
9100	Allgemeine Gemeindesteuern	47'808.40	17'196'141.49	85'000.00	15'780'000.00	87'777.79	14'980'663.30		
3181.00	Tatsächliche Forderungsverluste	47'808.40		85'000.00		87'777.79		Definitive Steuererlasse gemäss Abrechnungen von Stadt Romanshorn und Kanton Thurgau.	
4000.00	natürliche Personen / Einkommenssteuern Rechnungsjahr		10'758'136.03		10'760'000.00		9'957'754.26	Die Budgetierung der Schulsteuern basiert auf der Steuerprognose der Stadt Romanshorn sowie dem jeweils festgelegten Steuerfuss (für 2025: 64 %).	
4000.10	natürliche Personen / Einkommenssteuern früherer Jahre		1'138'959.80		310'000.00		718'743.86		
4001.00	natürliche Personen / Vermögenssteuern Rechnungsjahr		2'057'303.87		1'770'000.00		1'529'043.39		
4001.10	natürliche Personen / Vermögenssteuern früherer Jahre		520'151.79		280'000.00		152'455.69		
4002.00	natürliche Personen / Quellensteuern		877'500.20		740'000.00		725'324.05		
4010.00	juristische Personen / Gewinnsteuern Rechnungsjahr		1'568'928.75		1'550'000.00		1'414'371.15		
4010.10	juristische Personen / Gewinnsteuern früherer Jahre		275'161.05		370'000.00		482'970.90		
93	Finanz- und Lastenausgleich								
	Nettoergebnis								
930	Finanz- und Lastenausgleich								
95	Ertragsanteile		418'512.50		410'000.00		481'024.60		
	Nettoergebnis	418'512.50		410'000.00		481'024.60			

Nummer	Bezeichnung	Rechnung 2025		Budget 2025		Rechnung 2024		Erläuterungen
		Aufwand	Ertrag	Aufwand	Ertrag	Aufwand	Ertrag	
950	Ertragsanteile übrige		418'512.50		410'000.00		481'024.60	
9500	Ertragsanteile übrige		418'512.50		410'000.00		481'024.60	
4601.02	Grundstückgewinnsteuern		418'512.50		410'000.00		481'024.60	Anteil der Primarschulgemeinde an den von der Stadt Romanshorn vereinnahmten Grundstückgewinnsteuern.
96	Vermögens- und Schuldenverwaltung	122'569.70	23'446.11	164'500.00	5'000.00	105'839.87	22'039.18	
	Nettoergebnis		99'123.59		159'500.00		83'800.69	
961	Zinsen	122'178.87	23'443.34	164'000.00	5'000.00	105'393.30	22'039.18	
9610	Zinsen	122'178.87	23'443.34	164'000.00	5'000.00	105'393.30	22'039.18	
3401.00	Verzinsung kurzfristige Finanzverbindlichkeiten	3'996.60		8'000.00		10'704.20		Es konnten kurz- und langfristige Darlehen mit attraktiven Zinsen abgeschlossen werden. Details zu den Schulden: siehe Schuldenverzeichnis.
3406.00	Verzinsung langfristige Finanzverbindlichkeiten	117'345.00		156'000.00		93'800.00		
3409.00	Übrige Passivzinsen	837.27				889.10		
4400.00	Zinsen flüssige Mittel		30.00				8'609.16	
4401.00	Verzugszinsen Steuerguthaben		23'413.34		5'000.00		13'430.02	
963	Liegenschaften des Finanzvermögens							
969	Finanzvermögen	390.83	2.77	500.00		446.57		
9690	Finanzvermögen	390.83	2.77	500.00		446.57		
3130.00	Dienstleistungen Dritter	390.83		500.00		446.57		Kontospesen Bank und Postfinance.
4400.00	Zinsen flüssige Mittel		2.77					
97	Rückverteilungen				5'700.00		6'767.20	
	Nettoergebnis			5'700.00		6'767.20		
971	Rückverteilung aus CO2-Abgabe				5'700.00		6'767.20	
9710	Rückvergütung aus CO2-Abgabe				5'700.00		6'767.20	
4699.10	Rückverteilung CO2-Abgabe				5'700.00		6'767.20	Gemäss BAFU erfolgt die Rückersattung 2025 zusammen mit der Rückverteilung 2026 im 2026
	Gewinn	17'891'462.49	19'244'977.59	18'233'700.00	17'568'700.00	16'823'165.08	16'298'783.53	
	Verlust	1'353'515.10			665'000.00		524'381.55	
		19'244'977.59	19'244'977.59	18'233'700.00	18'233'700.00	16'823'165.08	16'823'165.08	

Nummer	Bezeichnung	Rechnung 2025		Budget 2025		Rechnung 2024	
		Aufwand	Ertrag	Aufwand	Ertrag	Aufwand	Ertrag
3	AUFWAND	17'891'462.49		18'233'700.00		17'347'546.63	
30	Personalaufwand	13'829'931.80		14'125'700.00		13'263'331.30	
300	Behörden und Kommissionen	195'747.85		190'000.00		178'352.70	
3000.00	Entschädigungen, Tagungs- und Sitzungsgelder	195'747.85		190'000.00		178'352.70	
301	Löhne des Verwaltungs- und Betriebspersonals	2'578'738.90		2'577'000.00		2'356'402.05	
3010.10	Löhne Verwaltungs- und Betriebspersonal	2'065'887.80		2'072'000.00		1'889'780.45	
3010.11	Löhne Aufgabenhort	17'416.55		30'000.00		23'577.60	
3010.16	Löhne Betreuungspersonal SEB	552'295.75		495'000.00		463'711.20	
3010.91	Rückerstattung Unfalltaggelder Verwaltungspersonal	-1'768.10					
3010.92	Rückerstattung Krankentaggelder Verwaltungspersonal	-21'393.30					
3010.93	Rückerstattung EO Mutterschaft Verwaltungspersonal					-1'990.10	
3010.94	Rückerstattung EO/IV Verwaltungspersonal	-5'503.05					
3010.99	Rückerstattung Übriges Verwaltungspersonal	-28'196.75		-20'000.00		-18'677.10	
302	Löhne des Lehrpersonals	8'623'777.90		8'888'000.00		8'380'063.15	
3020.10	Besoldung Regelunterricht	6'149'975.75		6'330'000.00		5'905'836.80	
3020.22	Besoldung Integrationsklassen	86'080.80		92'000.00		125'343.10	
3020.31	Besoldung Schulische Heilpädagogik (SHP)	1'052'565.00		1'090'000.00		1'008'428.25	
3020.32	Besoldung Logopädie	258'759.05		334'000.00		314'101.00	
3020.34	Besoldung Deutsch als Zweitsprache	327'090.90		283'000.00		272'613.40	
3020.37	Besoldung integrative Sonderschulung (InS)	267'924.30		231'000.00		240'492.80	
3020.38	Besoldung Unterrichtsassistenzen	383'547.35		370'000.00		360'367.50	
3020.60	Stellvertretungen	188'647.05		128'000.00		179'285.05	
3020.80	Besoldung für besondere Aufgaben	57'348.90		30'000.00		36'456.95	
3020.91	Rückerstattung Unfalltaggelder Lehrpersonal	-6'512.35				-153.30	
3020.92	Rückerstattung Krankentaggelder Lehrpersonal	-39'993.60					
3020.93	Rückerstattung EO Mutterschaft Lehrpersonal	-66'674.30				-49'049.60	
3020.94	Rückerstattung EO/IV Lehrpersonal	-34'980.95					

Nummer	Bezeichnung	Rechnung 2025		Budget 2025		Rechnung 2024	
		Aufwand	Ertrag	Aufwand	Ertrag	Aufwand	Ertrag
3020.95	Rückerstattung Bildungssemester durch Kanton					-7'442.95	
3020.96	Rückerstattung Besoldungsaufwand durch Kanton					-6'215.85	
304	Zulagen	117'606.25		121'000.00		113'375.95	
3040.00	kantonale Familienzulage	117'606.25		121'000.00		113'375.95	
305	Arbeitgeberbeiträge	2'186'029.00		2'246'200.00		2'123'511.60	
3050.00	AG-Beiträge AHV,IV,EO,ALV,FAK	907'472.70		936'000.00		870'633.40	
3052.00	AG-Beiträge an Pensionskassen	1'083'213.05		1'111'000.00		1'043'748.25	
3053.00	AG-Beiträge an Unfallversicherungen	91'688.45		114'100.00		110'205.15	
3055.00	AG-Beiträge an Krankentaggeldversicherungen	103'654.80		85'100.00		98'924.80	
309	Übriger Personalaufwand	128'031.90		103'500.00		111'625.85	
3090.00	Aus- und Weiterbildung des Personals	71'766.50		49'500.00		67'643.80	
3099.00	Übriger Personalaufwand	56'265.40		54'000.00		43'982.05	
31	Sachaufwand	2'302'797.32		2'364'000.00		2'368'720.98	
310	Material- und Warenaufwand	394'044.06		372'500.00		366'522.00	
3100.00	Büromaterial	2'599.72		2'500.00		2'512.55	
3101.00	Betriebs-, Verbrauchsmaterial	82'596.20		89'000.00		81'882.30	
3102.00	Drucksachen, Publikationen	27'415.45		27'000.00		31'981.60	
3103.10	Bücher, Medien / Schülerbibliothek	2'298.37		10'000.00		2'189.50	
3103.20	Bücher, Medien / Lehrerbibliothek	915.05		4'000.00		909.30	
3104.00	Lehrmittel	278'219.27		240'000.00		247'046.75	
311	Nicht aktivierbare Anlagen	99'452.30		174'000.00		233'840.55	
3110.00	Anschaffung Raumausstattungen	50'882.70		117'000.00		150'818.60	
3111.00	Anschaffung Maschinen, Geräte	48'569.60		57'000.00		83'021.95	
312	Versorgung und Entsorgung	202'066.15		195'000.00		231'935.40	
3120.10	Wasser, Energie, Heizmaterial	162'642.95		160'000.00		200'009.85	

Nummer	Bezeichnung	Rechnung 2025		Budget 2025		Rechnung 2024	
		Aufwand	Ertrag	Aufwand	Ertrag	Aufwand	Ertrag
3120.20	Gebühren Abwasser und Entsorgung	39'423.20		35'000.00		31'925.55	
313	Dienstleistungen und Honorare	612'084.42		583'000.00		606'611.42	
3130.00	Dienstleistungen Dritter	283'816.02		219'000.00		236'704.97	
3132.10	Honorare Musikgrundkurs	94'760.00		105'000.00		103'000.00	
3132.33	Honorare Psychomotorik	76'514.00		60'000.00		82'474.00	
3132.38	Entschädigungen Zivildienstleistende	48'333.60		60'000.00		39'450.10	
3132.80	Übrige Honorare	33'435.95		72'000.00		80'218.15	
3132.39	Honorare Schulische Sozialarbeit	2'400.00				2'240.00	
3134.00	Sachversicherungen, Haftpflichtversicherung	45'878.10		35'000.00		36'382.30	
3136.10	Schulärztlicher Dienst	1'530.00		8'000.00		1'350.00	
3136.20	Schulzahnärztlicher Dienst	25'416.75		24'000.00		24'791.90	
314	Baulicher Unterhalt	323'368.10		300'000.00		292'937.25	
3144.00	Unterhalt Hochbauten, Gebäude	323'368.10		300'000.00		292'937.25	
315	Unterhalt Mobilien und immaterielle Anlagen	179'093.89		210'000.00		176'507.52	
3150.00	Unterhalt Raumausstattung	5'369.70		6'000.00		2'378.15	
3151.00	Unterhalt Maschinen, Geräte	26'923.20		49'000.00		39'348.10	
3153.00	Unterhalt Informatik	146'800.99		155'000.00		134'781.27	
316	Mieten, Leasing, Pachten, Benützungsgebühren	151'208.60		157'000.00		133'805.70	
3160.00	Miete und Pacht Liegenschaften	149'089.25		155'000.00		132'316.75	
3169.00	Übrige Mieten und Benützungskosten	2'119.35		2'000.00		1'488.95	
317	Spesenentschädigung	280'776.20		277'500.00		233'760.25	
3170.00	Reisekosten und Spesen	22'404.90		15'500.00		13'831.95	
3170.10	Schulbus Kindergarten	77'592.80		70'000.00		61'782.65	
3170.20	Schulbus Primarschule	11'085.00		10'000.00		8'684.00	
3171.11	Forschen, Pause, Projekte	44'997.20		55'000.00		35'386.50	
3171.12	Schulsport	50'914.55		52'000.00		43'341.25	
3171.13	Klassenlager	27'506.80		35'000.00		29'918.55	

Nummer	Bezeichnung	Rechnung 2025		Budget 2025		Rechnung 2024	
		Aufwand	Ertrag	Aufwand	Ertrag	Aufwand	Ertrag
3171.21	Ferienlager Winter	30'893.00		25'000.00		26'859.90	
3171.22	Ferienlager Sommer	15'381.95		15'000.00		13'955.45	
318	Wertberichtigungen auf Forderungen	47'808.40		85'000.00		87'777.79	
3181.00	Tatsächliche Forderungsverluste	47'808.40		85'000.00		87'777.79	
319	Verschiedener Betriebsaufwand	12'895.20		10'000.00		5'023.10	
3199.00	übriger Betriebsaufwand	12'895.20		10'000.00		5'023.10	
33	Abschreibungen Verwaltungsvermögen	675'142.50		690'000.00		747'223.05	
330	Sachanlagen Verwaltungsvermögen	675'142.50		690'000.00		747'223.05	
3300.40	Planmässige Abschreibungen Hochbauten VV	675'142.50		690'000.00		702'223.05	
3300.62	Planmässige Abschreibungen Informatik Hardware VV					45'000.00	
34	Finanzaufwand	122'178.87		164'000.00		105'393.30	
340	Zinsaufwand	122'178.87		164'000.00		105'393.30	
3401.00	Verzinsung kurzfristige Finanzverbindlichkeiten	3'996.60		8'000.00		10'704.20	
3406.00	Verzinsung langfristige Finanzverbindlichkeiten	117'345.00		156'000.00		93'800.00	
3409.00	Übrige Passivzinsen	837.27				889.10	
36	Transferaufwand	952'562.00		890'000.00		858'393.00	
361	Entschädigungen an Gemeinwesen	301'104.00		293'000.00		270'954.95	
3612.10	Schulgeld externe Beschulung	19'915.80		35'000.00		27'104.05	
3612.30	Provision für Steuerbezug an Politische Gemeinde	268'038.35		244'000.00		229'902.20	
3612.90	übrige Entschädigungen an Politische Gemeinde	13'149.85		14'000.00		13'948.70	
363	Beiträge an Gemeinwesen und Dritte	651'458.00		597'000.00		587'438.05	
3636.00	Beiträge an private Organisationen	280'320.00		187'000.00		195'020.00	
3636.01	Beiträge an Chinderhuus Sunnehof	343'382.20		350'000.00		350'000.00	

Nummer	Bezeichnung	Rechnung 2025		Budget 2025		Rechnung 2024	
		Aufwand	Ertrag	Aufwand	Ertrag	Aufwand	Ertrag
3636.02	Beiträge an Tagesfamilien Mittel-/Ober-TG	27'755.80		60'000.00		42'418.05	
38	Ausserordentlicher Aufwand	8'850.00				3'485.00	
381	Ausserordentlicher Sach- und Betriebsaufwand	8'850.00				3'485.00	
3810.00	Ausserordentlicher Sach- und Betriebsaufwand	8'850.00				3'485.00	
39	Interne Verrechnungen					1'000.00	
390	Interne Verrechnung Sachaufwand					1'000.00	
3900.00	Interne Verrechnung Sachaufwand					1'000.00	
4	ERTRAG		19'244'977.59		17'568'700.00		16'823'165.08
40	Fiskalertrag		17'196'141.49		15'780'000.00		14'980'663.30
400	Direkte Steuern natürliche Personen		15'352'051.69		13'860'000.00		13'083'321.25
4000.00	natürliche Personen / Einkommenssteuern Rechnungsjahr		10'758'136.03		10'760'000.00		9'957'754.26
4000.10	natürliche Personen / Einkommenssteuern früherer Jahre		1'138'959.80		310'000.00		718'743.86
4001.00	natürliche Personen / Vermögenssteuern Rechnungsjahr		2'057'303.87		1'770'000.00		1'529'043.39
4001.10	natürliche Personen / Vermögenssteuern früherer Jahre		520'151.79		280'000.00		152'455.69
4002.00	natürliche Personen / Quellensteuern		877'500.20		740'000.00		725'324.05
401	Direkte Steuern juristische Personen		1'844'089.80		1'920'000.00		1'897'342.05
4010.00	juristische Personen / Gewinnsteuern Rechnungsjahr		1'568'928.75		1'550'000.00		1'414'371.15
4010.10	juristische Personen / Gewinnsteuern früherer Jahre		275'161.05		370'000.00		482'970.90
42	Entgelte		536'128.69		614'000.00		572'023.85
423	Schul- und Kursgelder		482'226.84		584'000.00		533'600.00
4231.10	Elternbeiträge Ferienlager Winter		13'300.00		10'000.00		13'652.00

Nummer	Bezeichnung	Rechnung 2025		Budget 2025		Rechnung 2024	
		Aufwand	Ertrag	Aufwand	Ertrag	Aufwand	Ertrag
4231.20	Elternbeiträge Ferienlager Sommer		8'000.00		6'000.00		7'800.00
4231.50	Elternbeiträge Aufgabenhort		4'850.00		8'000.00		7'000.00
4231.70	Elternbeiträge SEB		456'076.84		560'000.00		505'148.00
424	Benützungsgebühren und Dienstleistungen		12'360.00		10'000.00		7'985.00
4240.00	Benützungsgebühren und Dienstleistungen		12'360.00		10'000.00		7'985.00
426	Rückerstattungen		41'541.85		20'000.00		30'438.85
4260.00	Rückerstattungen Dritter		14'845.85		10'000.00		12'243.30
4260.10	Elternbeiträge Klassenlager		8'080.00		10'000.00		7'820.00
4260.80	Rückerstattungen Versicherungen		18'616.00				10'375.55
43	Verschiedene Erträge		215.00		30'000.00		400.00
439	Übriger Ertrag		215.00		30'000.00		400.00
4390.00	Übriger Ertrag		215.00		30'000.00		400.00
44	Finanzertrag		46'201.11		27'000.00		30'147.53
440	Zinsertrag		23'446.11		5'000.00		22'039.18
4400.00	Zinsen flüssige Mittel		32.77				8'609.16
4401.00	Verzugszinsen Steuerguthaben		23'413.34		5'000.00		13'430.02
447	Liegenschaftenertrag VV		22'755.00		22'000.00		8'108.35
4470.00	Pacht- und Mietzinse Liegenschaften VV		22'755.00		22'000.00		8'108.35
46	Transferertrag		1'091'181.30		751'200.00		869'185.40
460	Ertragsanteile		418'512.50		410'000.00		481'024.60
4601.02	Grundstückgewinnsteuern		418'512.50		410'000.00		481'024.60
462	Finanz- und Lastenausgleich		672'668.80		335'500.00		381'393.60

Nummer	Bezeichnung	Rechnung 2025		Budget 2025		Rechnung 2024	
		Aufwand	Ertrag	Aufwand	Ertrag	Aufwand	Ertrag
4621.52	Kantonsbeitrag an Betriebsaufwand		150'591.00				
4621.61	Direktzahlungen für integrative Sonderschulung (InS)		379'567.80		277'000.00		305'457.60
4621.63	Kantonsbeiträge an Schulentwicklungsprojekte				10'000.00		10'766.00
4621.65	Direktzahlungen für Vorschulische Sprachförderung		142'510.00		48'500.00		65'170.00
469	Übriger Transferertrag				5'700.00		6'767.20
4699.10	Rückverteilung CO2-Abgabe				5'700.00		6'767.20
48	Ausserordentlicher Ertrag		375'110.00		366'500.00		369'745.00
483	Ausserordentliche verschiedene Erträge		8'850.00				3'485.00
4830.00	Ausserordentliche verschiedene Erträge		8'850.00				3'485.00
489	Entnahmen aus dem Eigenkapital		366'260.00		366'500.00		366'260.00
4896.00	Entnahmen Neubewertungsreserven		366'260.00		366'500.00		366'260.00
49	Interne Verrechnungen						1'000.00
490	Interne Verrechnung Sachaufwand						1'000.00
4900.00	Interne Verrechnung Sachaufwand						1'000.00
		17'891'462.49	19'244'977.59	18'233'700.00	17'568'700.00	16'823'165.08	16'298'783.53
	Gewinn	1'353'515.10					
	Verlust				665'000.00		524'381.55
		19'244'977.59	19'244'977.59	18'233'700.00	18'233'700.00	16'823'165.08	16'823'165.08

Nummer	Bezeichnung	Rechnung 2025		Budget 2025		Rechnung 2024	
		Ausgaben	Einnahmen	Ausgaben	Einnahmen	Ausgaben	Einnahmen
5	AUSGABEN	3'546'027.35		5'300'000.00		1'701'956.26	
504	Hochbauten	3'546'027.35		5'300'000.00		1'701'956.26	
5040.11	Alte Turnhalle					132'342.60	
	In der Urnenabstimmung vom 12. März 2023 haben die Stimmberechtigten der Erstellung von Photovoltaik-Anlagen auf den Dächern von Alter Turnhalle und Oberschulhaus zugestimmt (im Zusammenhang mit dem Heizungsersatz; siehe nachstehend 5040.13/Rebsamenschulhaus). Im Rahmen der Detailplanung wurde entschieden, nur die PV-Anlage auf der Alten Turnhalle zu realisieren, wodurch der Kredit von Fr. 250'000 deutlich nicht ausgeschöpft werden musste. Die Bauabrechnung erfolgt mit der Jahresrechnung 2024 (siehe Rechnungsbotschaft).						
5040.13	Rebsamenschulhaus			100'000.00		743'089.05	
	In der Urnenabstimmung vom 12. März 2023 haben die Stimmberechtigten dem Heizungsersatz auf dem Areal Rebsamen (mit Rebsamenschulhaus, Oberschulhaus, Aula und Alter Turnhalle) zugestimmt. Der Ersatz der bisherigen Gasheizungen durch Erdsondenheizungen erfolgte im 2024. Die Bauabrechnung erfolgt mit der Jahresrechnung 2024 (siehe Rechnungsbotschaft).						
5040.14	Oberschulhaus			250'000.00			
	Für die vier Unterstufen-Klassen im Oberschulhaus stehen bisher keine Gruppenräume zur Verfügung. Es sollen solche geschaffen und gleichzeitig die Brandschutz-Situation verbessert und weitere Innensanierungs-Massnahmen umgesetzt werden. In einer ersten Etappe im 2023 wurden die Wandtafeln sowie die Beleuchtung ersetzt (Umrüstung auf LED). Die Machbarkeitsstudie der Brandschutz-Situation hat Fr. 25'000.00 gekostet und wurde somit nicht aktiviert, sondern der Erfolgsrechnung belastet. Umsetzung der weiteren Massnahmen wurden bis auf weiteres verschoben. Im 2026 wurde dafür nichts budgetiert.						
5040.15	Unterschulhaus					212'861.15	
	In diesem Unterstufen-Schulhaus sind fünf Klassen untergebracht. Die im 2024 umgesetzte Teil-Innensanierung umfasste unter anderem den Ersatz der Beleuchtung (Umrüstung LED), Schreiner- und Malerarbeiten.						
5040.24	Neubau Schulhaus Brüggli (im Bau)	2'947'879.85		2'500'000.00		467'425.06	
	In der Urnenabstimmung vom 3. März 2024 haben die Stimmberechtigten der Erstellung eines Quartierschulhauses im Quartier "Brüggli" zugestimmt (Baulandparzelle 2949 an der Kamorstrasse). Der Baustart erfolgt im März 2025, der Bezug des neuen Schulhauses ist für Sommer 2026 vorgesehen.						
5040.25	Schulhausneubau Areal Zelgli (in Planung)	598'147.50		800'000.00		146'238.40	
	In der Urnenabstimmung vom 18. Mai 2025 haben die Stimmberechtigten der Erstellung des Schulhausneubaus Zelgli zugestimmt (Parzelle 2654 an der Gottfried-Kellerstrasse. Der Baustart erfolgt im Herbst 2026, der Bezug ist für Sommer 2028 vorgesehen.						
5040.52	Kindergarten Kastanienbaum			250'000.00			
	Der Kindergarten Kastanienbaum bedarf einer umfassenden Aussensanierung. Mit einer Machbarkeitsstudie soll die Möglichkeiten einer Verbindung der beiden Liegenschaften geprüft (Kindergärten Kastanienbaum und Spielhalle) und der Umfang der Sanierung definiert werden. Die Machbarkeitsstudie wurde im 2024 gestartet, wird aber erst im 2025 abgeschlossen und abgerechnet werden.						
5040.70	Mehrzweckhalle (in Planung)			1'400'000.00			
	In den Urnenabstimmungen vom 18. Juni 2023 haben die Stimmberechtigten von Stadt, Sekundarschulgemeinde und Primarschulgemeinde dem Bau einer Mehrzweckhalle an der Kreuzlingerstrasse zugestimmt (auf Parzelle 824 im Besitz der Stadt). Bis anhin blockierten Einsprachen den Baustart. Baustart ist im Herbst 2026 geplant.						
590	Passivierung					0.00	
5900	Passivierte Einnahmen						Entnahme der Kostenübernahme durch Stadt aus der Bilanz
6	EINNAHMEN	3'546'027.35		5'300'000.00		1'701'956.26	
630-632	Investitionsbeiträge Bund, Kanton, Gemeinde		0.00			69'931.90	
6300.11	Alte Turnhalle					13'091.90	Bundesbeitrag an Photovoltaik-Anlage
6310.13	Rebsamenschulhaus					56'840.00	Kantonsbeitrag an Heizungsersatz
6320.70	Mehrzweckhalle (in Planung)						Übernahme der Vorleistungen durch die Stadt Romanshorn
690	Übertrag an Bilanz / Aktivierung	3'546'027.35		5'300'000.00		1'632'024.36	
6900.00	Aktivierte Ausgaben	3'546'027.35		5'300'000.00		1'632'024.36	Übertrag der Netto-Aufwendungen in die Bilanz

Nummer	Bezeichnung	Rechnung 2025	Rechnung 2024
Geldfluss total		3'356'157.56	-1'020'502.13
Geldfluss aus Betriebstätigkeit		1'829'184.91	-315'477.77
	Jahresergebnis	1'353'515.10	-524'381.55
33	+ Abschreibungen Verwaltungsvermögen	675'142.50	747'223.05
383	+ zusätzliche Abschreibungen	0.00	0.00
101	+/- Guthaben	-228'598.13	-116'467.20
104	+/- Aktive Rechnungsabgrenzungen	22'073.70	-72'454.13
209	+/- Spezialfinanzierungen/Fonds im Fremdkapital	-8'850.00	-3'485.00
200	+/- Laufende Verbindlichkeiten	290'109.19	-45'008.94
204	+/- Passive Rechnungsabgrenzungen	92'052.55	65'356.00
381	+/- Rückstellungen	0.00	0.00
489	+/- Neubewertungsreserven Finanzvermögen	-366'260.00	-366'260.00
Geldfluss aus Investitionstätigkeit		-3'546'027.35	-1'632'024.36
	Nettoinvestition	-3'546'027.35	-1'632'024.36
208	+/- Rückstellungen der Investitionsrechnung	0.00	0.00
Geldfluss aus Anlagetätigkeit		73'000.00	1'427'000.00
102	+/- Kurzfristige Finanzanlagen	73'000.00	1'427'000.00
Geldfluss aus Finanzierungstätigkeit		5'000'000.00	-500'000.00
201	+/- Kurzfristige Finanzverbindlichkeiten	3'000'000.00	-500'000.00
206	+/- Langfristige Finanzverbindlichkeiten	2'000'000.00	
Kontrolle			
Veränderung flüssige Mittel		3'356'157.56	-1'020'502.13
100	+/- Flüssige Mittel	3'356'157.56	-1'020'502.13
Kontrolltotal		0.00	0.00

Nummer	Bezeichnung	per 01.01.2025	per 31.12.2025	Nummer	Bezeichnung	per 01.01.2025	per 31.12.2025
1	AKTIVEN	17'502'551.45	23'863'118.29	2	PASSIVEN	17'502'551.45	23'863'118.29
10	FINANZVERMÖGEN	3'894'005.14	7'383'687.13	20	FREMDKAPITAL	13'019'302.45	18'392'614.19
100	Flüssige Mittel	986'759.86	4'342'917.42	200	Laufende Verpflichtungen	762'126.95	1'052'236.14
1000	Kasse	415.25	731.55	2000	Kreditoren	754'126.95	1'005'125.35
1001	Post	36'580.87	12'094.26	2003	Anzahlungen von Dritten	8'000.00	40'855.79
1002	Bank TKB	949'763.74	4'330'091.61	2006	Depotgelder und Kautionen	0.00	6'255.00
101	Forderungen	1'879'405.88	2'108'004.01	201	Kurzfristige Finanzverbindlichkeiten	1'000'000.00	4'000'000.00
1012	Steuerguthaben	1'820'937.46	2'031'873.86	2011	kurzfristige Darlehen von Dritten	1'000'000.00	4'000'000.00
1013	Vorauszahlungen an Dritte	35'600.00	34'000.00	204	Passive Rechnungsabgrenzungen	168'103.50	260'156.05
1019	Uebrige Forderungen	22'868.42	42'130.15	2040	RA Personalaufwand	43'528.50	123'236.05
102	Kurzfristige Finanzanlagen	73'000.00	0.00	2041	RA Sach- und Betriebsaufwand	81'200.00	70'000.00
1020	Kurzfristige Darlehen	73'000.00	0.00	2044	RA Finanzaufwand	43'375.00	66'920.00
104	Aktive Rechnungsabgrenzungen	84'339.40	62'265.70	206	Langfristige Finanzverbindlichkeiten	11'000'000.00	13'000'000.00
1040f.	Aktive Rechnungsabgrenzungen	84'339.40	62'265.70	2064	langfristige Darlehen von Dritten	11'000'000.00	13'000'000.00
107	Finanzanlagen	500.00	500.00	209	Spezialfinanz. und Fonds im Fremdkapital	89'072.00	80'222.00
1070	Aktien und Anteilscheine	500.00	500.00	2090	Förderfonds	89'072.00	80'222.00
108	Sachanlagen des Finanzvermögens	870'000.00	870'000.00	29	EIGENKAPITAL	4'483'249.00	5'470'504.10
1080	Grundstücke Finanzvermögen	870'000.00	870'000.00	291	Fonds im Eigenkapital	1'000'000.00	1'000'000.00
14	VERWALTUNGSVERMÖGEN	13'608'546.31	16'479'431.16	2910	Erneuerungsfonds Baufolgekosten	1'000'000.00	1'000'000.00
140	Sachanlagen des Verwaltungsvermögens	13'608'546.31	16'479'431.16	296	Neubewertungsreserve Finanzvermögen	732'520.00	366'260.00
1404	Hochbauten	11'460'650.50	10'785'508.00	2960	Neubewertungsreserve Finanzvermögen	732'520.00	366'260.00
1406	Mobilien	0.00	0.00	299	Bilanzüberschuss/-fehlbetrag	2'750'729.00	4'104'244.10
1407	Anlagen im Bau	2'147'895.81	5'693'923.16	2990	Jahresergebnis	-524'381.55	1'353'515.10
				2999	Kumulierte Ergebnisse der Vorjahre	3'275'110.55	2'750'729.00

Auswirkung der vorgesehenen Ergebnisverbuchung auf die Positionen des Eigenkapitals:

		vor Gewinn- verbuchung	nach Gewinn- verbuchung
2910	Erneuerungsfonds Baufolgekosten	1'000'000.00	1'700'000.00
2990	Jahresergebnis	1'353'515.10	0.00
2999	Kumulierte Ergebnisse	2'750'729.00	3'404'244.10

Anlagespiegel

Parzelle/Vers.Nr., Bezeichnung	Buchwert 01.01.2025	Zugang	Abgang	Abschreibung ordentlich	Abschreibung ausserord.	Buchwert 31.12.2025
FINANZVERMÖGEN						
1080 / Grundstücke Finanzvermögen						
Parz. 828 Bauland Radwäg / ca. 4'350 m2	870'000.00					870'000.00
<i>Total Grundstücke des Finanzvermögens</i>	<i>870'000.00</i>					<i>870'000.00</i>
VERWALTUNGSVERMÖGEN						
1404 / Hochbauten Verwaltungsvermögen (Schulhäuser, Kindergärten, Turnhallen)						
0714 Alte Turnhalle	808'400.00			80'000.00		728'400.00
0392 Neubau Pestalozzi	1'038'500.00			119'500.00		919'000.00
0627 Unterschulhaus	206'500.00			6'300.00		200'200.00
0720 Rebsamenschulhaus	1'147'500.00			37'800.00		1'109'700.00
0626 Pestalozzischulhaus	768'000.00			51'200.00		716'800.00
0721 Oberschulhaus	148'642.50			4'642.50		144'000.00
0325 Schulhaus Spitz neu	1'028'500.00			36'300.00		992'200.00
0326 Schulhaus Spitz alt	1.00					1.00
0713 Schulpavillon	1.00					1.00
2587 Zelglischulhaus	1.00					1.00
Parz. 828 Sportplatz/Retentionsbecken	1.00					1.00
0719 Aula	440'000.00			86'000.00		354'000.00
Parz. 611 Platz Areal Rebsamen	166'000.00			12'000.00		154'000.00
3222 Schulhaus Im Grund	4'554'000.00			174'000.00		4'380'000.00
0028 Doppelkindergarten Holzenstein	1.00					1.00
0669 Kindergarten Kastanienbaum	1.00					1.00
0670 Kindergarten Spielhalle	1.00					1.00
1662 Doppelkindergarten Sonnenwinkel	990'000.00			62'000.00		928'000.00
2745 Doppelkindergarten Zelgli	1.00					1.00
Parz. 2654 Allwetterplatz Zelgli	164'600.00			5'400.00		159'200.00
1407 / Anlagen Verwaltungsvermögen in Planung/im Bau						
Parz. 2949 Schulhaus Brüggli (im Bau)	970'456.06	2'947'879.85				3'918'335.91
Schulhaus Brüggli (Bauland)	716'300.00					716'300.00
Parz. 2654 Schulhausneubau Areal Zelgli (in Planung)	461'139.75	598'147.50				1'059'287.25
<i>Total Liegenschaften des Verwaltungsvermögens</i>	<i>13'608'546.31</i>	<i>3'546'027.35</i>	<i>0.00</i>	<i>675'142.50</i>	<i>0.00</i>	<i>16'479'431.16</i>
1406 / Mobilien Verwaltungsvermögen						
Informatik Hardware	0.00			0.00		0.00
<i>Total Mobilien des Verwaltungsvermögens</i>	<i>0.00</i>	<i>0.00</i>	<i>0.00</i>	<i>0.00</i>	<i>0.00</i>	<i>0.00</i>
Gesamttotal	14'478'546.31	3'546'027.35	0.00	675'142.50	0.00	17'349'431.16

Fremdfinanzierung / Schulden

Konto	Gläubiger	Laufzeit	Zinssatz	Buchwert 01.01.2025	Zuwachs	Abgang	Buchwert 31.12.2025
2010/11 KURZFRISTIG							
2010	TKB Romanshorn	Kontokorrent		0.00			0.00
2010	Stadt Romanshorn		0.50 - 1.75% *	1'000'000.00	3'000'000.00		4'000'000.00
<i>Total Kontokorrent und kurzfristige Darlehen</i>				<i>1'000'000.00</i>	<i>3'000'000.00</i>	<i>0.00</i>	<i>4'000'000.00</i>
*) Es gilt der aktuelle SNB-Leitzinssatz							
2064 MITTEL- UND LANGFRISTIG							
2064.03	PostFinance	20.12.2016 - 30.06.2025	0.56%	3'000'000.00		3'000'000.00	0.00
2064.10	Pensionskasse Thurgau	02.07.2018 - 02.07.2027	0.65%	4'000'000.00			4'000'000.00
2064.03	PostFinance	25.11.2019 - 29.06.2029	0.30%	1'000'000.00			1'000'000.00
2064.10	Pensionskasse Thurgau	22.05.2023 - 30.06.2031	2.13%		2'000'000.00		2'000'000.00
2064.03	PostFinance	25.11.2019 - 30.06.2033	0.54%	1'000'000.00			1'000'000.00
2064.10	Pensionskasse Thurgau	20.06.2025 - 31.05.2035	1.25%		2'000'000.00		2'000'000.00
2064.10	Pensionskasse Thurgau	30.06.2025 - 31.05.2035	1.25%		3'000'000.00		3'000'000.00
<i>Total mittel- und langfristige Darlehen</i>				<i>9'000'000.00</i>	<i>7'000'000.00</i>	<i>3'000'000.00</i>	<i>13'000'000.00</i>
Gesamttotal Bank- und Darlehensschulden				10'000'000.00	10'000'000.00	3'000'000.00	17'000'000.00

Anhänge zur Jahresrechnung

Grundsätze der Rechnungslegung nach HRM2

Basis bildet die Verordnung des Regierungsrates über das Rechnungswesen der Gemeinden vom 23. April 2013. Die Verordnung kann eingesehen werden: www.rechtsbuch.tg.ch unter RB131.21. Sie ist ab dem Umstellungsjahr auf das Rechnungslegungsmodell HRM2 anwendbar.

Die Primarschulbehörde Romanshorn hat folgende Festlegungen getroffen:

- Die Umstellung auf HRM2 erfolgte per Rechnungsjahr 2017.
- Die Bilanzanpassung per 01.01.2017 erfolgte gemäss Bilanzanpassungsbericht vom 23.01.2018.
- Die Aktivierungsgrenze wurde auf Fr. 100'000 festgelegt.
- Die Restnutzungsdauer des bestehenden Verwaltungsvermögens wurde pro Liegenschaft aufgrund des effektiven Investitionsjahres festgelegt.
- Die vor dem 01.01.2017 abgeschlossenen und aktivierten Investitionsprojekte werden wie folgt beschrieben: linear 4 % jährlich auf der Basis der ursprünglichen Investitionskosten (= Abschreibung auf 25 Jahre)

Demgegenüber werden alle nach dem 01.01.2017 abgeschlossenen und aktivierten Investitionen gemäss Vorgaben von HRM2 mit 3 % linear beschrieben (= Abschreibung auf 33 Jahre).

Eigenkapitalnachweis

siehe Bilanz

Rückstellungsspiegel

Im Verlauf des Jahres 2025 wurden weder Rückstellungen gebildet noch aufgelöst.

Beteiligungsspiegel

Es bestehen keine massgeblichen Beteiligungen.

Gewährleistungsspiegel

Im Zug der Altlastensanierung auf Parzelle 2949 (Bauland für Schulhaus Brüggli an der Kamorstrasse) im Winter 2019/20 wurde eine zusätzliche Altlast entdeckt; allerdings von deutlich geringerem Ausmass und Belastungsgrad. Ihre Sanierung erfolgte im Rahmen der Bauarbeiten auf der betreffenden Parzelle.

Im Bilanzwert der Parzelle ist die entsprechende Altlast mit einem Abschlag von Fr. 35'000 berücksichtigt.

Es bestehen keine Bürgschaften, Defizitgarantien oder anderweitige Eventualverpflichtungen.

Verpflichtungskreditkontrolle

siehe Stand laufende Bauprojekte

Fonds im Fremdkapital

Die Primarschule verfügt über einen "Fonds für Sportlager und Begabtenförderung" (Förderfonds). Dieser wurde im Jahr 2020 aus der Schenkung eines Schulbürgers in der Höhe von Fr. 100'000 geäußert.

Im Verlauf des Jahres 2025 wurden aus dem Förderfonds vergeben:

2090.00	Förderfonds	Bestand 01.01.2025	89'072.00
	Vergaben 2025		-8'850.00
		Bestand 31.12.2025	80'222.00

Finanzkennzahlen

	2025	2024
Eigenkapitalquote in % (mit Erneuerungsfonds)	30.6	25.8
Aussage:	Schwankungsreserve	
Richtwerte:	< 12 %: ungenügend 12 - 25 %: ausreichend/zweckmässig 25 - 40 %: gut > 40 %: überhöhtes Eigenkapital	
Nettoverschuldungsquotient in %	63.5	60.9
Aussage:	Anteil des Fiskalertrages, der benötigt wird um die Nettoschuld abzutragen	
Richtwerte:	< 100 %: gut bis 150 % mittel ab 200 % Überschuldung (> Massnahmen nötig)	
Zinsbelastungsanteil in %	0.5	0.5
Aussage:	Belastung des Haushalts durch gebundenen Zinsaufwand	
Richtwerte:	< 2 %: sehr gut 2 bis 4 %: gut 4 bis 9 %: genügend > 9 %: schlecht	
Zinsbelastungsrisiko in %	4.5	3.6
Aussage:	Belastung des Haushalts durch gebundenen Zinsaufwand wenn das Zinsniveau auf 5 % steigen würde	
Richtwerte:	< 3 %: gering 3 bis 5 %: tragbar 5 bis 7 %: erhöht > 7 %: schlecht	
Aufwanddeckung in %	105.5	94.9
Aussage:	Anteil des laufenden Aufwandes, der mit dem laufenden Ertrag gedeckt werden konnte (Stufe: operatives Ergebnis)	
Richtwerte:	100 bis 103 %: ausgeglichen 99 bis 110 %: unproblematisch 97.5 bis 120 %: zu überwachen < 97.5 bzw. > 120 %: Massnahmen prüfen	

Stand laufende Bauprojekte

(Verpflichtungskreditkontrolle)

Schulhausneubau Bruggli

Kredite	8'282'744.25
----------------	---------------------

Urnenabstimmungen / bewilligte Kredite		8'282'744.25
IR 2021	Machbarkeitsstudie (Investitionsrechnung IR 2021)	8'182.35
IR 2022-24	Vorprojekt und Architekturwettbewerb (IR 2022 bis 2024)	315'501.25
03.03.2024	Urnenabstimmung Baukredit	7'790'000.00
IR 2024	Honorare Bauherrenvertreter Ausführung (IR 2024)	72'393.85
IR 2025	Honorare Bauherrenvertreter Ausführung (IR 2025)	96'666.80

Getätigte Investitionen	3'918'335.90
--------------------------------	---------------------

Investitionen brutto		3'918'335.90
Investitionen 2021		8'182.35
Investitionen 2022		54'510.10
Investitionen 2023		440'338.55
Investitionen 2024		467'425.05
Investitionen 2025		2'947'879.85

Restbudget per 31.12.2025	4'364'408.35
----------------------------------	---------------------

Schulhausneubau Zelgli

Kredite	16'474'752.10
----------------	----------------------

Urnenabstimmungen / bewilligte Kredite		16'474'752.10
IR 2023-24	Machbarkeitsstudie, Vorprojekt und Wettbewerb (IR 2023-24)	461'139.75
18.05.2025	Urnenabstimmung Baukredit	15'971'000.00
IR 2025	Honorare Vorprojekt (IR 2025)	42'612.35

Getätigte Investitionen	1'059'287.25
--------------------------------	---------------------

Investitionen brutto		1'059'287.25
Investitionen 2023		314'901.35
Investitionen 2024		146'238.40
Investitionen 2025		598'147.50

Restbudget per 31.12.2025	15'415'464.85
----------------------------------	----------------------

Mehrzweckhalle Bach (gemeinsam mit Stadt und Sekundarschulgemeinde)

Die Verpflichtungskreditkontrolle zum Projekt Mehrzweckhalle Bach wird in den Unterlagen der Stadt Romanshorn ausgewiesen (im "ausführlichen Zahlenteil").

Jahresrechnung 2025

Bericht der Rechnungsprüfungskommission

In Wahrung und Umsetzung der vorgegeben gesetzlichen Aufgabe (RRV Rechnungswesen der Gemeinden) haben wir im November 2025 eine Zwischenrevision bei der Primarschulverwaltung durchgeführt. Dabei wurden Stichproben vollzogen sowie ein bestimmtes Prüfungsfeld geprüft.

Wir haben dabei eine saubere, korrekte und zeitnah nachgeführte Buchhaltung angetroffen und hatten keinerlei Einwände.

Weiter haben wir im März 2026 vom Bericht der PROVIDA Wirtschaftsprüfung AG, welche die auf den 31. Dezember 2025 abgeschlossene Jahresrechnung im Rahmen der gesetzlichen Vorschriften geprüft hat, Kenntnis genommen.

Der Revisionsbericht hält fest, dass

- die Bilanz per 31. Dezember 2024 richtig auf die neue Rechnung vorgetragen wurde;
- die uns vorgelegte Rechnung per 31. Dezember 2025 mit den Zahlen der Buchhaltung sowie mit den Belegen übereinstimmt;
- die in der Bilanz per 31. Dezember 2025 aufgeführten Vermögenswerte und Verpflichtungen korrekt ausgewiesen sind.


Die Erfolgsrechnung der Primarschulgemeinde ergibt bei einem Ertrag von Fr. 19'244'977.59 und einem Aufwand von Fr. 17'891'462.49 einen Jahresgewinn von Fr. 1'353'515.10.

Die PROVIDA Wirtschaftsprüfung AG informierte uns in einem separaten Bericht über die Prüfung der Primarschulrechnung 2025.

Wir beantragen der Schulgemeindeversammlung die Rechnung der Primarschulgemeinde zu genehmigen und dem Rechnungsführer Décharge zu erteilen.

Romanshorn, 26. März 2026

Die Mitglieder der Rechnungsprüfungskommission:




Marco Gross, Obmann



Nicole Cianci



Patrik Fink



Stefan Hecker



Astrid Kern